

**МИНИСТЕРСТВО РОССИЙСКОЙ ФЕДЕРАЦИИ ПО ДЕЛАМ ГРАЖДАНСКОЙ ОБОРОНЫ, ЧРЕЗВЫЧАЙНЫМ  
СИТУАЦИЯМ И ЛИКВИДАЦИИ ПОСЛЕДСТВИЙ СТИХИЙНЫХ БЕДСТВИЙ  
(МЧС РОССИИ)**

---

**ВСЕРОССИЙСКИЙ НАУЧНО-ИССЛЕДОВАТЕЛЬСКИЙ ИНСТИТУТ  
ПО ПРОБЛЕМАМ ГРАЖДАНСКОЙ ОБОРОНЫ И ЧРЕЗВЫЧАЙНЫМ СИТУАЦИЯМ  
(ВНИИ ГОЧС)**

**МЕТОДИЧЕСКИЕ УКАЗАНИЯ  
ПО СОЗДАНИЮ ГРАЖДАНСКИХ ОРГАНИЗАЦИЙ  
ГРАЖДАНСКОЙ ОБОРОНЫ**

**Введены в действие директивой МЧС России от 3 апреля 2000 года № 33-860-14**

**Методические указания по созданию гражданских организаций гражданской обороны**

**I. ОБЩИЕ ПОЛОЖЕНИЯ**

Настоящие Методические указания разработаны в соответствии с Федеральным законом "О гражданской обороне" и постановлением Правительства Российской Федерации от 10 июня 1999 г. ЗФ 620 «О гражданских организациях гражданской обороны».

1. Гражданские организации гражданской обороны представляют собой формирования, создаваемые по территориально - производственному принципу на базе организаций независимо от их организационно - правовой формы (далее именуются - организации), не входящие в состав Вооруженных Сил Российской Федерации, владеющие специальной техникой и имуществом и подготовленные для защиты населения и организаций от опасностей, возникающих при ведении военных действий или вследствие этих действий.

2. Гражданские организации гражданской обороны (далее именуются - формирования) создаются организациями, имеющими и эксплуатирующими потенциально опасные производственные объекты, имеющими важное оборонное и экономическое значение или представляющими высокую степень опасности возникновения чрезвычайной ситуации в военное и мирное время.

3. К организациям, создающим формирования, относятся организации, соответствующие хотя бы одному из следующих условий:

а) наличие в организации объектов, отнесенных в соответствии с Федеральным законом "О промышленной безопасности опасных производственных объектов", к категории опасных производственных объектов;

б) отнесение организаций, в соответствии с Порядком отнесения организаций к категории по гражданской обороне, утвержденным постановлением Правительства Российской Федерации от 19 сентября 1998 г. №1115, к категории особой важности, первой или второй категории по гражданской обороне;

в) подготовка организации к переводу на работу в условиях военного времени;

г) размещение организации в зоне возможного опасного химического заражения и (или) возможного опасного радиоактивного загрязнения и (или) возможного катастрофического затопления.

4. Формирования создаются для проведения аварийно – спасательных и других неотложных работ и первоочередного жизнеобеспечения населения, пострадавшего при ведении военных действий или вследствие этих действий, а также для участия в борьбе с пожарами, в обнаружении и обозначении районов, подвергшихся радиоактивному, химическому, биологическому и иному заражению, обеззараживанию населения, техники, зданий и территорий, срочном восстановлении функционирования необходимых коммунальных служб и других объектов жизнеобеспечения населения, восстановлении и поддержании порядка в пострадавших районах.

5. Деятельность формирований осуществляется по соответствующим планам гражданской обороны организаций, муниципальных образований, субъектов Российской Федерации и федеральных органов исполнительной власти. Формирования применяются в соответствии со своим предназначением и сроками готовности.

6. Формирования подразделяются:

- по подчиненности - на территориальные и объектовые;

- по назначению - на формирования общего назначения и формирования служб гражданской обороны.

7. **Территориальные формирования** создаются на базе организаций органами исполнительной власти субъектов Российской Федерации и органами местного самоуправления на соответствующих территориях, а также на базе организаций, находящихся в сфере ведения федеральных органов исполнительной власти, по согласованию с этими органами. Они применяются для выполнения мероприятий гражданской обороны в интересах органов исполнительной власти субъектов Российской Федерации и местного самоуправления, наращивания группировки сил гражданской обороны при проведении аварийно - спасательных и других неотложных работ на наиболее важных участках. Территориальные формирования подчиняются соответствующим начальникам гражданской обороны.

8. **Объектовые формирования** создаются на базе организаций и предназначены для проведения аварийно-спасательных и других неотложных работ, как правило, в тех организациях, на базе которых они созданы. Объектовые формирования подчиняются соответствующим начальникам гражданской обороны организаций. По решению органов исполнительной власти субъектов Российской Федерации и органов местного самоуправления, на территории которых расположены данные организации, объектовые формирования могут привлекаться для ведения аварийно - спасательных работ и в других организациях.

9. **Формирования общего назначения** предназначаются для выполнения аварийно-спасательных и других неотложных работ в очагах массового поражения (заражения) и зонах катастрофического затопления. К формированиям общего назначения относятся: сводные команды (группы), сводные команды (группы) механизации работ, спасательные команды (группы).

10. **Формирования служб гражданской обороны** создаются службами гражданской обороны и предназначены для выполнения специальных мероприятий в ходе аварийно-спасательных и других неотложных работ, усиления формирований общего назначения и всестороннего обеспечения их действий, а также самостоятельного выполнения задач гражданской обороны.

#### **Формирования общего назначения**

11. **Сводная команда (группа)** является основным формированием общего назначения и предназначается для ведения аварийно-спасательных и других неотложных работ.

12. **Сводная команда (группа)** механизации работ предназначается для усиления сводных и спасательных команд (групп) средствами механизации, а также для выполнения наиболее трудоемких работ самостоятельно.

13. **Спасательная команда (группа)** предназначается для ведения аварийно-спасательных работ.

#### **Формирования служб гражданской обороны**

14. К формированиям служб гражданской обороны относятся:

- **разведывательные команды, группы и звенья** - для ведения разведки в очагах поражения (заражения), зонах катастрофической затопления, в районах массовых пожаров, на маршрутах выдвижения и в местах размещения формирований и населения;
- **посты радиационного и химического наблюдения** - для наблюдения за радиационной, химической и Бактериологической обстановкой;
- **команды, группы и звенья связи** - для обеспечения связью начальников гражданской обороны, органов управления гражданской обороны и пунктов управления с подчиненными и взаимодействующими силами, а также для ведения аварийно-восстановительных и ремонтных работ на линиях и сооружениях связи;
- **медицинские отряды, бригады, дружны и санитарные посты** - для ведения медицинской, санитарно-эпидемической и биологической разведки, оказания медицинской помощи пострадавшим в очагах поражения, проведения противоэпидемических и санитарно-гигиенических мероприятий в очагах заражения (загрязнения), на маршрутах эвакуации и ввода сил гражданской обороны, в загородной зоне, а также для ухода за пораженными;
- **противопожарные и лесопожарные команды, отделения и звенья** – для локализации и тушения пожаров на маршрутах выдвижения, на объектах спасательных работ и районах массовых лесных пожаров;
- **инженерные команды, группы** - для ведения инженерной разведки, аварийно-спасательных и других неотложных работ, восстановления и ремонта дорог и дорожных сооружений, взрывных работ, строительства и обслуживания (эксплуатации) защитных сооружений;
- **аварийно-технические команды, группы** - для ведения аварийно-технических работ на сетях и сооружениях коммунально - энергетического хозяйства;
- **команды, группы, станции радиационной, химической и биологической защиты, обеззараживания и специальной обработки** - для ликвидации последствий радиоактивного загрязнения и химического заражения, обеспечения действий формирований на маршрутах выдвижения и в очагах поражения, эвакуации населения, проведения санитарной обработки личного состава формирований и населения, обеззараживания территории и сооружений, наблюдения за радиационной и химической обстановкой, а также для локализации и ликвидации вторичных очагов химического заражения;
- **автомобильные и автотранспортные колонны** - для перевозки в загородную зону рассредоточиваемых рабочих, служащих и эвакуируемого населения, вывоза материальных и культурных ценностей, перевозки сил гражданской обороны к очагам поражения, эвакуации пораженных в лечебные учреждения загородной зоны, подвоза (вывоза) рабочих смен, доставки материальных средств;

- **команды и группы охраны общественного порядка** - для участия в поддержании общественного порядка в населенных пунктах, на объектах работ, в районах размещения, а также в пунктах сбора, на маршрутах вывоза рабочих, служащих и населения в загородную зону и выдвижения сил гражданской обороны в очаги поражения (заражения);
- **подразделения общественного питания (подвижные пункты питания)** - для обеспечения горячим питанием личного состава формирований в районах размещения и при ведении аварийно-спасательных и других неотложных работ, а также пораженного населения;
- **подразделения торговли продовольственными товарами (подвижные пункты продовольственного снабжения)** - для обеспечения личного состава формирований и пострадавшего населения продуктами питания (сухим пайком) при отсутствии возможности приготовления горячей пищи;
- **подразделения торговли промышленными товарами (подвижные пункты вещевого снабжения)** - для обеспечения санитарно-обмывочных пунктов обменной одеждой, бельем и обувью;
- **подвижные автозаправочные станции** - для обеспечения автотранспорта и другой техники формирований горючим и смазочными материалами;
- **группы, звенья подвоза воды и обслуживания водозаборных пунктов** - для обеспечения личного состава формирований и пострадавшего населения водой;
- **подвижные ремонтно-восстановительные и эвакуационные группы** - для проведения текущего ремонта техники в полевых условиях и ее эвакуации;
- **бригады, команды по защите сельскохозяйственных животных** – для ведения ветеринарной разведки, ветеринарной обработки пораженных животных, защиты животных, фуража и источников воды, обеззараживания фуражка и продуктов животного происхождения, ферм и других мест размещения скота, а также для проведения профилактических ветеринарно-санитарных и охранно-карантинных мероприятий;
- **команды, бригады, звенья по защите сельскохозяйственных растений** - для ведения фитопатологической и энтомологической разведки, проведения мероприятий по защите растений и продуктов растениеводства, обеззараживания сельскохозяйственных угодий и продуктов растениеводства.

В зависимости от местных условий и при наличии базы, по решению органов исполнительной власти субъектов Российской Федерации и органов местного самоуправления, на соответствующих территориях, по согласованию с организациями, могут создаваться формирования других служб.

### **Территориальные формирования**

15. К территориальным формированиям относятся формирования общего назначения (сводные команды и группы, спасательные команды и группы, сводные команды и группы механизации работ), а также формирования служб гражданской обороны (медицинские, противопожарные, инженерные, аварийно-технические, автомобильные, разведки, радиационного и химического наблюдения, радиационной и химической защиты, связи, охраны общественного порядка, питания, торговли и другие виды формирований служб, создаваемые в зависимости от местных условий).

16. Базой для создания территориальных формирований общего назначения, как правило, являются организации, находящиеся в ведении федеральных органов исполнительной власти, органов исполнительной власти субъектов Российской Федерации и органов местного самоуправления.

Базой для создания территориальных формирований служб гражданской обороны являются родственные предприятия, организации, учреждения и учебные заведения с учетом профиля их деятельности, наличия соответствующих специалистов, материальных и технических средств.

### **Объектовые формирования**

17. Объектовые формирования состоят из формирований общего назначения и формирований служб гражданской обороны, создаваемых в организациях.

18. Основными формированиями, создаваемыми промышленными организациями являются формирования общего назначения: сводные команды (группы) и спасательные команды (группы), а остальными организациями - спасательные команды (группы).

Кроме формирований общего назначения в организациях создаются следующие формирования служб гражданской обороны:

- разведывательные (группы, звенья, посты радиационного и химического наблюдения);
- связи {группы, звенья};
- медицинские (отряды санитарных дружин, санитарные дружины, санитарные посты};
- аварийно-технические команды;
- противопожарные (команды, отделения, звенья);
- охраны общественного порядка (команды, группы);
- звенья по обслуживанию убежищ и укрытий (при наличии убежищ и укрытий).

В зависимости от наличия соответствующей базы могут также создаваться:

- команды обеззараживания;
- санитарно-обмывочные пункты;
- станции обеззараживания одежды и транспорта;
- подвижные пункты питания;
- другие формирования в зависимости от местных условий.

19. В организациях, производящих или использующих аварийно химически опасные вещества (АХОВ), вместо сводных команд (групп) создаются сводные команды (группы) радиационной и химической защиты.

20. В организациях лесного хозяйства, лесозаготовительных и других организациях, имеющих объекты в лесу, независимо от их ведомственной принадлежности создаются лесопожарные формирования (команды, отделения).

Лесопожарные команды (отделения) создаются на базе пожарно-химических станций, штатных пожарных команд организаций и населенных пунктов, расположенных в лесных массивах или вблизи них.

21. На угольных, сланцевых и других шахтах, где ведется добыча полезных ископаемых, формирования общего назначения и служб гражданской обороны создаются в целях:

- решения задач гражданской обороны на поверхности силами рабочих и служащих наземного комплекса работ;
- решения задач гражданской обороны под землей - силами рабочих и служащих подземного комплекса работ. К этим формированиям относятся вспомогательные горноспасательные команды и команды по обслуживанию убежищ (укрытий), расположенных в горных выработках. Их организация и состав определяются соответствующими начальниками гражданской обороны, исходя из возможностей и местных условий.

Существующие в организациях горной, химической, нефтехимической и ряда других отраслей экономики военизированные горноспасательные подразделения (части) должны учитываться как формирования гражданской обороны. В таблицы оснащения этих подразделений (частей) включается специальное имущество гражданской обороны.

22. В организациях водного транспорта, кроме формирований, указанных в статье 18, создаются морские (речные) аварийно-спасательные команды (группы), предназначенные для ведения аварийно-спасательных и других неотложных работ на акваториях, водных путях и прибрежных объектах.

Состав и организация этих формирований определяются соответствующими начальниками гражданской обороны, исходя из возможностей местных условий.

23. В организациях энергетики, железнодорожного, воздушного транспорта и связи для решения задач гражданской обороны непосредственно своих организациях, кроме специальных ведомств иных формирований создаются спасательные, аварийно - восстановительные и аварийно-технические команды, а также другие формирования гражданской обороны зависимости от наличия базы.

24. В строительных и строительно-монтажных организациях, находящихся в ведении федеральных органов исполнительной власти, органов исполнительной власти субъектов Российской Федерации и органов местного самоуправления, не используемых как базы для развертывания территориальных формирований гражданской обороны общего назначения и специальных ведомственных формирований, создаются формирования служб гражданской обороны (группы инженерной разведки, команды по ремонту и восстановлению дорог и мостов, команды взрывных работ).

25. В организациях агропромышленного комплекса создаются формирования: сводные команды (группы), посты радиационного и химического наблюдения, санитарные дружины, санитарные посты, противопожарные (лесопожарные) команды (отделения, звенья),

команды (группы) охраны общественного порядка, команды защиты сельскохозяйственных животных, команды защиты сельскохозяйственных растений, другие формирования.

26. В жилищно - эксплуатационных организациях городов создаются: аварийно-технические группы (звенья), звенья по обслуживанию убежищ и укрытий, посты радиационного и химического наблюдения и санитарные посты, группы (звенья) охраны общественного порядка.

27. В образовательных учреждениях высшего и среднего профессионального образования для решения задач гражданской обороны создаются объектовые формирования (спасательные команды, группы), а также (в зависимости от профиля учебного заведения) формирования служб гражданской обороны (противопожарные, медицинские, связи и др.).

28. Часть формирований решением соответствующего начальника гражданской обороны может содержаться в повышенной готовности и использоваться для ведения разведки, борьбы с пожарами, организации охраны общественного порядка, оказания медицинской помощи пораженным (раненым) и выполнения других возложенных на них задач. Для формирований повышенной готовности сроки приведения в готовность не должны превышать 6 часов.

## **II. КОМПЛЕКТОВАНИЕ ФОРМИРОВАНИЙ ЛИЧНЫМ СОСТАВОМ**

29. Личный состав формирований комплектуется за счет численности работников организаций, продолжающих работу в период мобилизации и в военное время.

Комплектование формирований личным составом производится из числа мужчин в возрасте от 18 до 60 лет, женщин -- от 18 до 55 лет, за исключением военнообязанных, имеющих мобилизационные предписания, инвалидов 1, 11, 111 групп, беременных женщин, женщин, имеющих детей в возрасте до 8 лет, а также женщин, получивших среднее и высшее медицинское образование, имеющих детей в возрасте до 3-х лет.

В состав объектовых формирований зачисление трудоспособных граждан производится приказом соответствующего руководителя организации, а в состав территориальных - совместным приказом соответствующего начальника гражданской обороны и начальника гражданской обороны организации.

Бронирование специалистов дефицитных специальностей осуществляется в соответствии с законодательством Российской Федерации.

30. Организации, создающие формирования, определяются:

- федеральными органами исполнительной власти в отношении организаций, находящихся в сфере их ведения, по согласованию с органами исполнительной власти субъекта Российской Федерации, на территории которых эти организации располагаются;



- органами исполнительной власти субъектов Российской Федерации и органами местного самоуправления на соответствующих территориях.

Вид и количество формирований, а также их численность определяются с учетом особенностей производственной деятельности организаций в мирное и военное время, наличия людских ресурсов, специальной техники и имущества, запасов материально-технических средств, а также объема и характера задач, возлагаемых на формирования в соответствии с планами гражданской обороны.

### 31. Расчеты потребности в формированиях:

а) разрабатываются:

- для территориальных формирований общего назначения и служб гражданской обороны (кроме медицинских) - органами управления, специально уполномоченными на решение задач в области гражданской обороны субъектов Российской Федерации и муниципальных образований, на территории которых эти формирования создаются;

- для медицинских формирований -- органами управления здравоохранением субъектов Российской Федерации и муниципальных образований по согласованию с соответствующими органами управления, специально уполномоченными на решение задач в области гражданской обороны субъектов Российской Федерации и муниципальных образований;

- для объектовых формирований - структурными подразделениями (работниками) организаций, специально уполномоченными на решение задач в области гражданской обороны;

б) утверждаются:

- для территориальных формирований общего назначения и служб гражданской обороны - соответствующими начальниками гражданской обороны субъектов Российской Федерации и муниципальных образований;

- для объектовых формирований -- начальниками гражданской обороны организаций, на базе которых создаются формирования.

Примерный расчет создания территориальных и объектовых формирований представлен в приложении 1 и 2.

## **III. ОБЕСПЕЧЕНИЕ ФОРМИРОВАНИЙ ТЕХНИКОЙ И ИМУЩЕСТВОМ**

32. Формирования оснащаются специальной техникой и имуществом, не предназначенными при объявлении мобилизации для поставки в Вооруженные Силы Российской Федерации, другие войска, воинские формирования, органы и специальные формирования или использования в их интересах.

Обеспечение формирований техникой и имуществом согласно предусмотренных штатных перечней осуществляется за счет специальной техники и имущества, имеющихся в организациях для обеспечения производственной деятельности, а при их отсутствии или недостаточном количестве - за счет заблаговременного закрепления за формированиями специальной техники и имущества других организаций.

Закрепление за формированиями специальной техники и имущества других организаций производится на договорной основе при участии соответствующих федеральных органов исполнительной власти, субъектов Российской Федерации и органов местного самоуправления.

Непосредственная передача специальной техники и имущества осуществляется с введением соответствующей степени готовности гражданской обороны.

33. Обеспечение формирований техникой и имуществом по номенклатуре, установленной МЧС России, осуществляется централизованно. Распределение фондов специальной техники и имущества производится МЧС России по заявкам федеральных органов исполнительной власти и субъектов Российской Федерации.

Основными видами специальной техники и имущества централизованного снабжения по номенклатуре, установленной МЧС России, являются:

- средства индивидуальной защиты;
- дозиметрическая аппаратура;
- приборы радиационной разведки и дозиметрического контроля;
- средства связи и оповещения;
- индивидуальные средства медицинской защиты

#### **IV. РАЗРАБОТКА ШТАТНЫХ ПЕРЕЧНЕЙ ФОРМИРОВАНИЙ, НОРМ ИХ ОСНАЩЕНИЯ И УЧЕТ ФОРМИРОВАНИЙ**

34. Штатные перечни и нормы оснащения формирований разрабатываются:

- для территориальных формирований (кроме медицинских) - органами управления, специально уполномоченными на решение задач в области гражданской обороны субъектов Российской Федерации и муниципальных образований, на территории которых создаются эти формирования и утверждаются соответствующими руководителям органов исполнительной власти субъектов Российской Федерации органов местного самоуправления;
- для объектовых формирований - структурными подразделениями (работниками) организаций, специально уполномоченными на решение задач в области гражданской обороны и утверждаются руководителями этих организаций;
- для медицинских формирований - Министерством здравоохранения Российской Федерации и утверждаются его руководителем.

Штатные перечни и нормы оснащения формирований до утверждения согласовываются с соответствующими вышестоящими органами управления, специально уполномоченными на решение задач в области гражданской обороны, а территориальных формирований - и с организациями, на базе которых они создаются.

35. Организационная структура формирований может уточняться лицами, которым предоставлено право утверждения штатных перечней, в зависимости от местных условий, структуры организаций, особенностей производства, рода деятельности, наличия транспорта, техники и имущества, численности рабочих, служащих и учащихся, подлежащих зачислению в формирования. При этом не должны изменяться предназначение и объем задач, возлагаемые на формирования.

36. Разработка штатных перечней формирований осуществляется в соответствии с прилагаемыми примерными типовыми схемами организации формирований (приложение 3) и нормами оснащения этих формирований (приложение 4).

Учет формирований ведется в федеральных органах исполнительной власти, в субъектах Российской Федерации, в муниципальных образованиях и организациях органами, осуществляющими управление гражданской обороной.

## **V. ПРОВЕРКА ГОТОВНОСТИ ФОРМИРОВАНИЙ**

37. Готовность формирований проверяется на занятиях, контрольных проверках и учениях гражданской обороны.

В ходе выполнения указанных мероприятий определяются:

- реальность расчетов по созданию формирований;
- готовность формирований и их способность решать задачи гражданской обороны;
- соответствие организационной структуры формирований характеру и объему выполняемых задач и производственной деятельности объектов;
- обеспеченность формирований средствами индивидуальной защиты, техникой, имуществом и спецодеждой, а также порядок их хранения и готовность к использованию;
- время сбора формирований и выхода их в район сосредоточения и к объектам ведения работ.

38. Проверки готовности формирований (территориальных и объектовых) к выполнению задач гражданской обороны осуществляются:

- по согласованию с соответствующими начальниками гражданской обороны представителями МЧС России по предписанию Министра или его заместителей - в федеральных органах исполнительной власти, субъектах Российской Федерации, муниципальных образованиях и организациях;
- начальниками гражданской обороны субъектов Российской Федерации и муниципальных образований лично или другими лицами по их поручению - во всех организациях, находящихся в сфере их ведения;
- начальниками гражданской обороны федеральных органов исполнительной власти и федеральных служб гражданской обороны, а также должностными лицами по их указанию - в подведомственных им организациях.

39. Расходы на проведение проверки готовности формирований, понесенные органами исполнительной власти субъектов Российской Федерации, органами местного самоуправления и организациями, возмещаются в порядке, определяемом Правительством Российской Федерации.

40. Допуск лиц для проверки готовности формирований в организации, имеющей особые ограничения, производится в соответствии с существующими положениями.

Приложения:

1. Расчет создания территориальных гражданских организаций гражданской обороны.
2. Расчет создания объектовых гражданских организаций гражданской обороны.
3. Примерные типовые схемы организационно-штатной структуры гражданских организаций гражданской обороны.
4. Нормы оснащения (табелизации) гражданских организаций гражданской обороны специальной техникой и имуществом.
5. Формы учета гражданских организаций гражданской обороны.

## Расчет создания территориальных гражданских организаций гражданской обороны

Наименование формирований	Численность формирований (чел.)	Субъект РФ	Столица субъекта РФ	Город с населением 1 млн.чел. и более	Город краевого подчинения	Городские районы столицы субъекта РФ	Городские районы	Сельские районы	Города районного подчинения
Сводная команда	119	1-2	1-2	2-4	1-2	1-2			1
Сводная команда МР	94	2-3	1-2	2-3	1-2	1	1		
Сводная группа	44				2-3	1-2	1-2	2-3	1
Разведывательная группа	16	Создается 1-2 на каждый город, городской и сельский район							
Группа РХР	Создается 2 на город, имеющий ХОО, 1-2 на субъект РФ, категорированный город								
Группа инженерной разведки	21	Создается 1-2 на город							
Звено речной (морской) разведки	5	Создается 2 звена на речное морское) направление							
Звено разведки на средствах ЖД транспорта	5	Создается 2 звена на железнодорожное направление							
Группа эпидемиологической разведки	3	Создается на базе СЭС, НИИ, ветеринарных учреждений							
Звено ветеринарной разведки	4	Создается 1 на сельский район							
Звено фитопатологической разведки	4	Создается 1 на сельский район							
	49	Создается 1-2 команды на сельский район							
Команда защиты животных	49								
Отряд первой медицинской помощи	143	Создается на 500 коек больничной сети мирного времени							
Инфекционный подвижный госпиталь медицинской службы на 200 коек	138	Создается на субъект РФ на основании мобилизационного задания за счет запасов мобилизационного резерва							
Подвижный противоэпидемический отряд медицинской службы	51	Создается по непосредственному указанию Минздрава России, как центрального органа управления медицинской службы							

Наименование формирований	Численность формирований (чел.)	Субъект РФ	Столица субъекта РФ	Город с населением 1 млн.чел. и более	Город краевого подчинения	Городские районы столицы субъекта РФ	Городские районы	Сельские районы	Города районного подчинения
Специализированная противоэпидемическая бригада	40								
Автосанитарный отряд	189-225								Создается 1 на больничную базу
Эвако-санитарная летучка	61								Создается 1 на субъект РФ
Команда пожаротушения	25								Создается 1-2 на район
Лесопожарная команда	40								Создается 1 на лесное хозяйство, лесозаготовительное предприятие
Команда по ремонту и восстановлению дорого и мостов	108								Создается 1-2 на каждое направление ввода сил гражданской обороны
Команда взрывных работ	30								Создается 1 на субъект РФ
Звено по обслуживанию защитных сооружений	4								Создается 1 на защитное сооружение
Аварийно-техническая команда	44								Создается 1-2 на город, район
Аварийно-газотехническая команда	44								
Аварийно-техническая команда по электросетям	59								
Команда водопроводно-канализационных (тепловых) сетей	34								
Сводная команда радиационной и химической защиты	109								Создается 1-3 в центрах субъектов РФ, химически опасных городах
Команда обеззараживания	49								Создается на базе организаций коммунального хозяйства, ДЭУ, трестов озеленения
Санитарно-обмывочный пункт	20								Создается на базе бань, санпропускников и душевых павильонов
Станция по обеззараживанию транспорта	21								Создается на базе автохозяйств, моечных отделений депо

Наименование формирований	Численность формирований (чел.)	Субъект РФ	Столица субъекта РФ	Город с населением 1 млн.чел. и более	Город краевого подчинения	Городские районы столицы субъекта РФ	Городские районы	Сельские районы	Города районного подчинения
Станция по обеззараживанию одежды	21	Создается на базе прачечных, химчисток							
Команда охраны общественного порядка	44	Создается 1-2 на город, городской район, район размещения в загородной зоне							
Группа охраны общественного порядка	16	Создается 1-2 на городской и сельский район, сборный пункт							
Подвижная автозаправочная станция	5	1 на 400-500 ед.техники							
Подвижный пункт вещевого снабжения	14	Создается 1-2 на район размещения в загородной зоне							
Подвижный пункт питания	25	1 на 1200 человек							
Подвижный пункт продовольственного снабжения	12								
Автоколонна для перевозки грузов	20	Создается 1-2 на субъект РФ, городской, сельский район							
Автоколонна для перевозки населения	26-35								
Эвакуационная (техническая) группа	12	Создается 1-3 на субъект РФ, городской, сельский район							
Подвижная ремонтно-восстановительная группа (по ремонту автомобильной техники)	20	Создается 1-2 на субъект РФ, городской, сельский район							
Подвижная ремонтно-восстановительная группа (по ремонту инженерной техники)	20								
Звено подвоза воды	6	Создается 1-2 на городской, сельский район							

## Расчёт создания объектов гражданских организаций гражданской обороны

НАИМЕНОВАНИЕ ФОРМИРОВАНИЙ (численность л/с чел.)		Организации с численностью рабочих и служащих (тыс.чел.)					Образовательные учреждения			НИИ, ОКБ, СКБ (чел)		
		Более 5	От 3 до 5	От 1 до 3	От 0,3 до 1	Менее 0,3	Высшего профессии	Среднего профессии	Начальног о проф. спец. обл	более 1000	От 300 до 1000	менее 300
Формиро вания ГО общего назначени я	Сводная команда	2-3	1-2	1						1-2		
	Сводная команда МР	2-3	1-2	1								
	Спасательная команда	1-3	1-2	1			1-2 и более	1			2	
	Сводная группа				1	1						
	Спасательная группа				1	1						1
Формиро вания служб ГО	Разведывательная группа	1-2	1-2	1-2	1-2							
	Звено ветеринарной разведки	Создаются на базе сельскохозяйственных организаций										
	Звено фитопатологической разведки	Создаются на базе сельскохозяйственных организаций										
	Группа звязи	1-2	1-2	1-2								
	Звено звязи				1	1						
	Санитарная дружина	1	1	1	1	1						
	Санитарный пост	создаются по 1 на цех, участок (отдел) на ОЭ с численностью до 2000 чел.; при более 2000 чел. – из расчёта 1 на 200 рабочих.										
	Аварийно-техническая команда	1	1	1	1							
	Сводная команда радиационной и химической защиты*	2	1-2	1-2								
	Пост РХН	1	1	1	1	1	1	1	1	1	1	1

НАИМЕНОВАНИЕ ФОРМИРОВАНИЙ (численность л/с чел.)	Организации с численностью рабочих и служащих (тыс.чел.)					Образовательные учреждения			НИИ, ОКБ, СКБ (чел)		
	Более 5	От 3 до 5	От 1 до 3	От 0.3 до 1	Менее 0.3	Высшего профессии	Среднего профессии	Начальног о проф. спец. обл	более 1000	От 300 до 1000	менее 300
Сводная группа радиационной и химической защиты				1-2	1-2						
Эвакуационная группа (техническая)	Создается по 1 на объект (участок) работ										
Звено подвоза воды											
Команда охраны общественного порядка	1	1	1								
Группа охраны общественного порядка				1	1	1	1	1	1	1	1
Звено обслуживания убежищ и укрытий	Создается по 1 на каждое защитное сооружение										
Команда пожаротушения	1	1	1								
Отделение пожаротушения				1	1	1	1	1	1	1	1
Группа РХР	Создается по 1 на химически опасных объектах, производящих или использующих АХОВ										
Подвижная АЗС	Создаются по 1 на объект (участок) работ										

- создаются на химически опасных объектах, производящих или использующих АХОВ



**Примерные типовые схемы организационно-штатной структуры  
Гражданских организаций гражданской обороны**

**Формирования общего назначения**

Группа связи и разведки 6 человек	
- командир-радист	1
- развед- дозиметрист	1
- развед- сантехник	1
- радист	1
- телефонист	1
- водитель	1
груз.автомобиль	1

**СХЕМА**  
Организации сводной команды (территориальной)

Командир  
отряда

Зам.ком. по техчасти	
Звено ремонтное 3 человека	
- ком.-водитель	1
- ремонтник	1
- электрик	1
рем.мастерская	1

## Г Р У П П Ы

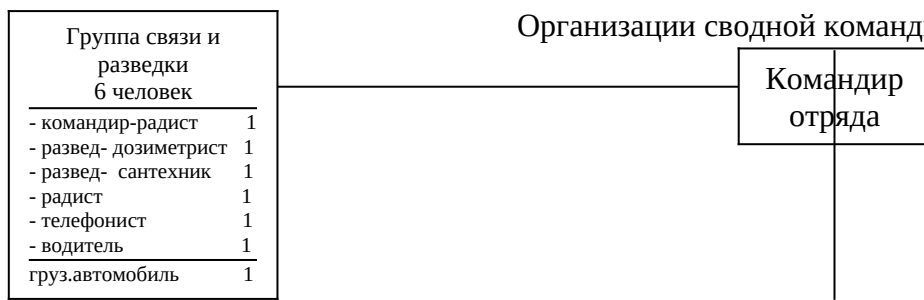


Наименование	К-во	Ориентировочные возможности за 10 часов работы	Объем
Личный состав	119	Устройство проездов по завалу шириной 3-3.5 м	До 1 км
Техника:		Расчистка проездов в лесных завалах	До 0.5 км
Бульдозер	1	Откопка и вскрытие заваленных убежищ	3-4 шт

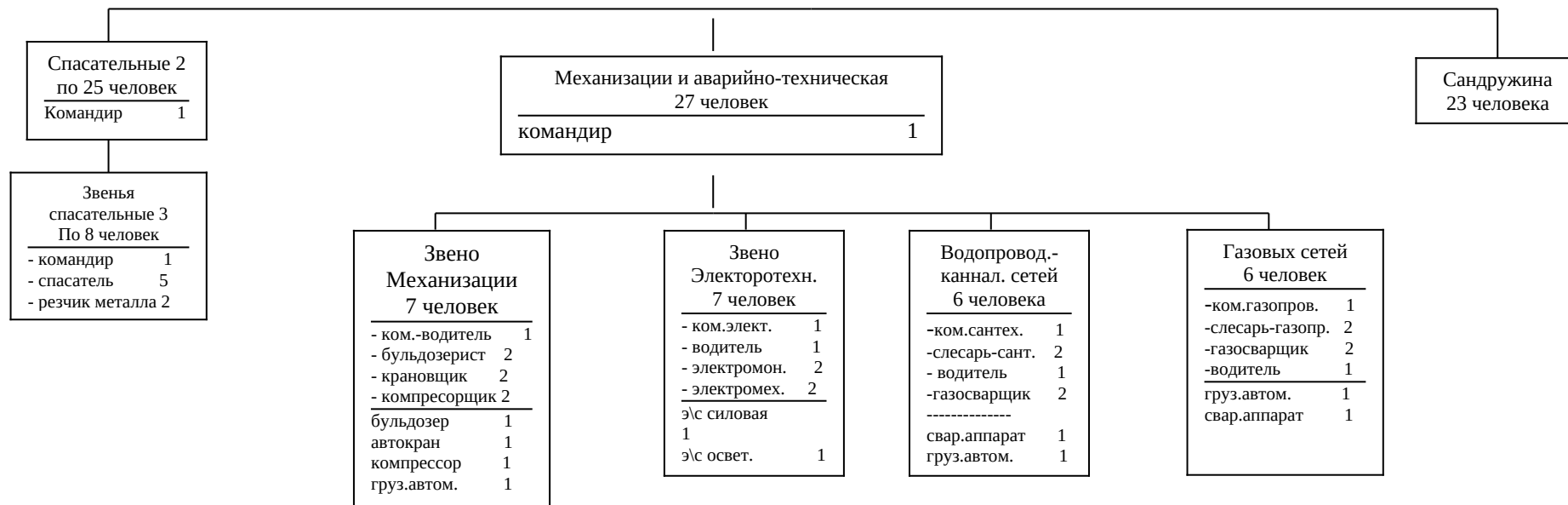
Экскаватор	1	Извлечение пострадавших людей из-под завалов и убежищ	500 чел
Автокран	1	Устройство в лесу заградительных полос шириной 10 м	0.5 км
Погрузчик (автопогрузчик)	1	Устройство оградительной канавы (шириной 0.7-1 м, глубиной 1.5 м) при пожарах на торфяниках	100-150 м
Компрессорная станция:	1		1-2 шт
Силовая э\с	1	Возведение убежищ из лесоматериалов на 50 чел.	5-6 шт
Осветительная э\с	1	Или противорадиационных укрытий на 20 чел.	
Автовышка	1	<b>Примечание:</b>	
Ремонтно-водопроводная машина	1	В зависимости от местных условий и характера работ команда может усиливаться техникой, формированиями служб ГО (противопожарными, инженерными, медицинскими и др.). Оснащение техникой и имуществом, не указанными в схеме, согласно нормам табелизации.	
Аварийная машина по газу	1		
Ремонтная мастерская	4		
Грузовой автомобиль	2		
Сварочный аппарат			

### СХЕМА

Организации сводной команды (объектовой)



## Г Р У П П Ы

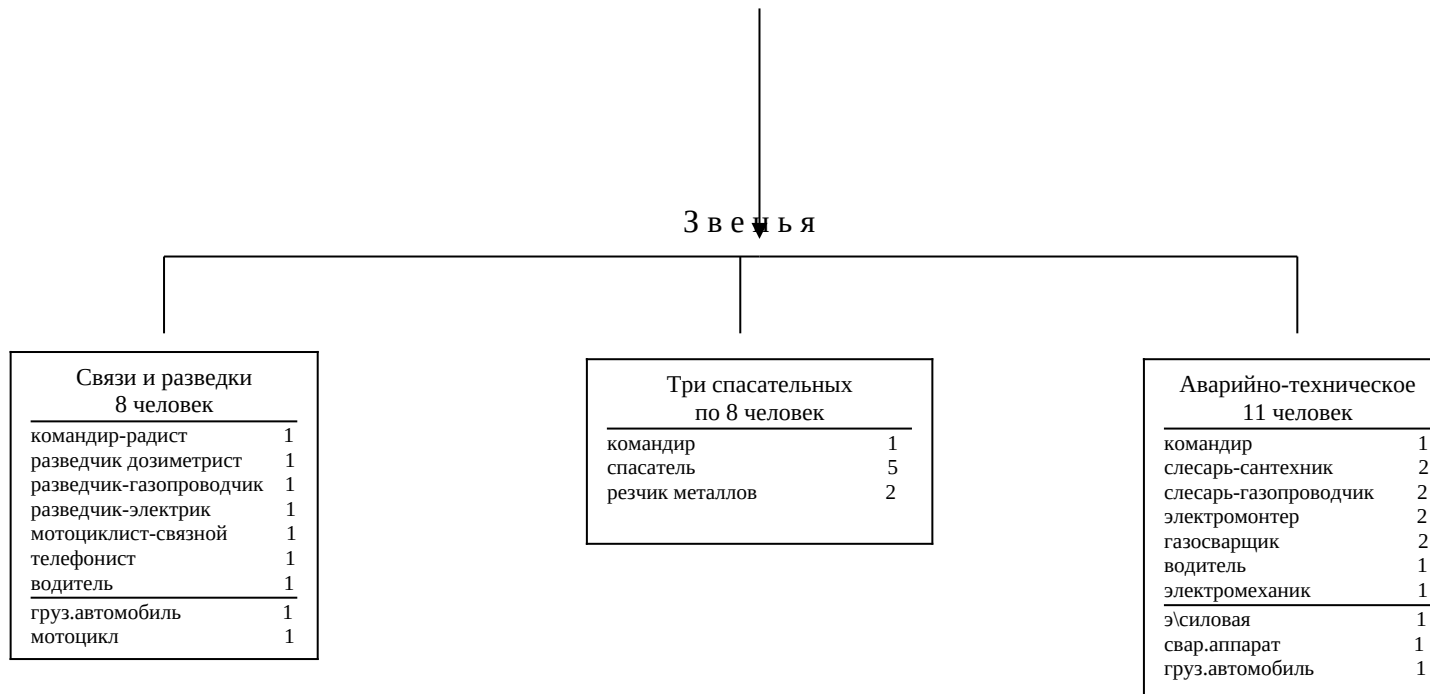


Наименование	К-во	Ориентировочные возможности за 10 часов работы	Объем
Личный состав	107	Устройство проездов по завалу шириной 3-3.5 м	До 1 км
Техника:		Откопка и вскрытие заваленных убежищ	3-4 шт
Бульдозер	1	Извлечение пострадавших людей из-под завалов и убежищ	500 чел
Автокран	1	Возведение убежищ из лесоматериалов на 50-100 чел.	

Компрессорная станция:	1	Или противорадиационных укрытий на 20 чел.	2-3 шт
Силовая э\с	1	Отключение 5-10 участков разрушенных сетей	8-10 шт
Осветительная э\с	1	Установка в 10 колодцах пробок или заглушек	
Грузовой автомобиль	5	Устройство до 100 м обводных линий на водопроводно-канализационных и	
Сварочный аппарат	2	газовых сетей	
		<b>Примечание:</b> В зависимости от местных условий и характера работ команде для перевозки личного состава и имущества может выделяться трас порт из транспортных формирований, она также усиливаться противопожарными средствами и техникой. Вено газовых сетей создается там, где имеется соответствующая сеть. Оснащение техникой и имуществом, не указанными в схеме, согласно нормам табелизации.	

**СХЕМА**  
Организации сводной группы

Командир группы
--------------------



Наименование	К-во	Ориентировочные возможности за 10 часов работы	Объем
Личный состав	44	Устройство проездов по завалу шириной 3-3.5 м	До 500 м
Техника:		Откопка и вскрытие заваленных убежищ	2-3 шт
Силовая э\с	1	Извлечение пострадавших людей из-под завалов и убежищ	300 чел

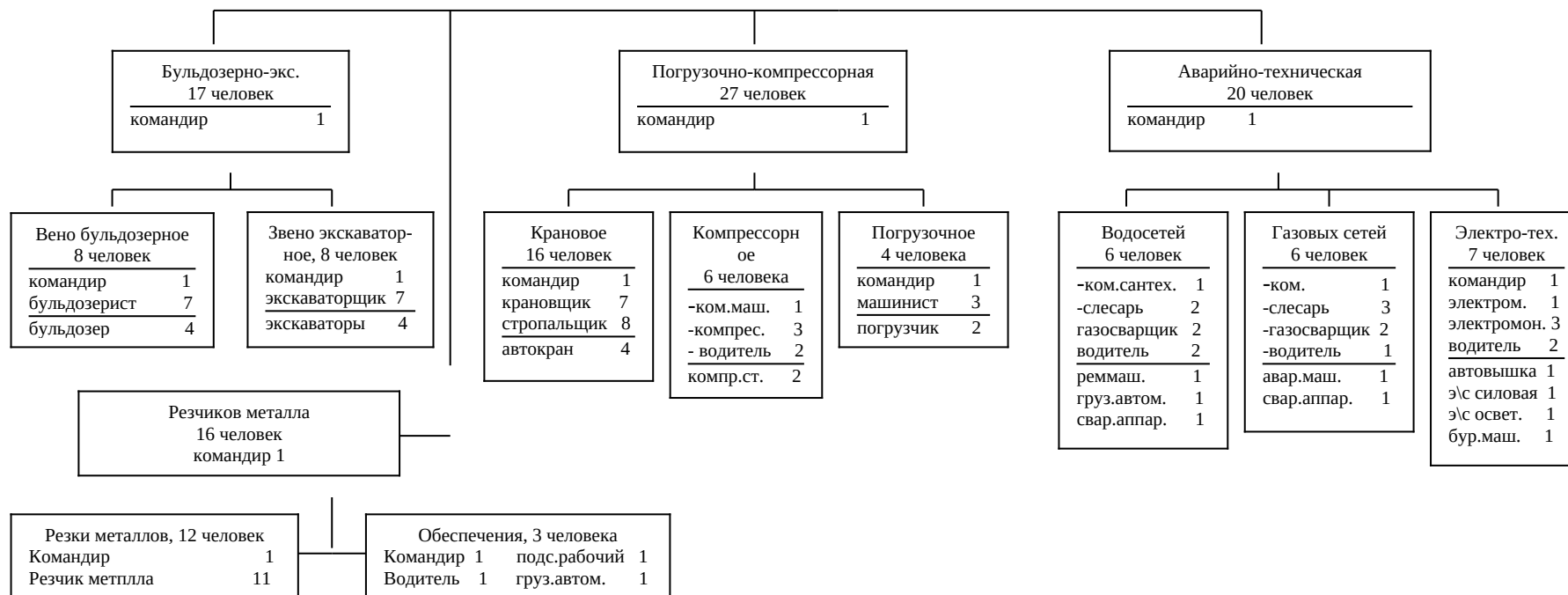
Грузовой автомобиль Сварочный аппарат Мотоцикл	2	Возведение убежищ из лесоматериалов на 50-100 чел.	2 шт 5-10 шт
	1	Или противорадиационных укрытий на 20 чел.	
	1	Отключение 8-10 участков разрушенных сетей Установка в 5 колодцах пробок или заглушек Устройство до 100 м обводных линий на водопроводно-канализационных и газовых сетях <b>Примечание:</b> В зависимости от местных условий и характера работ команда может усиливаться техникой, формированиями служб ГО (противопожарными, инженерными, медицинскими и др.). Оснащение техникой и имуществом, не указанными в схеме, согласно нормам табелизации.	

### СХЕМА

Организации сводной команды механизации работ



## Г Р У П П Ы



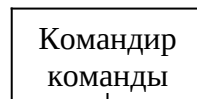
Наименование	К-во	Ориентировочные возможности за 10 часов работы	Объем
Личный состав	94	Устройство проездов по завалу шириной 3-3.5 м	6-8 км
Бульдозер	4	Расчистка проездов шириной 4, 5 в лесных завалах	3 км
Экскаватор	4	Откопка и вскрытие заваленных убежищ	25-30 шт

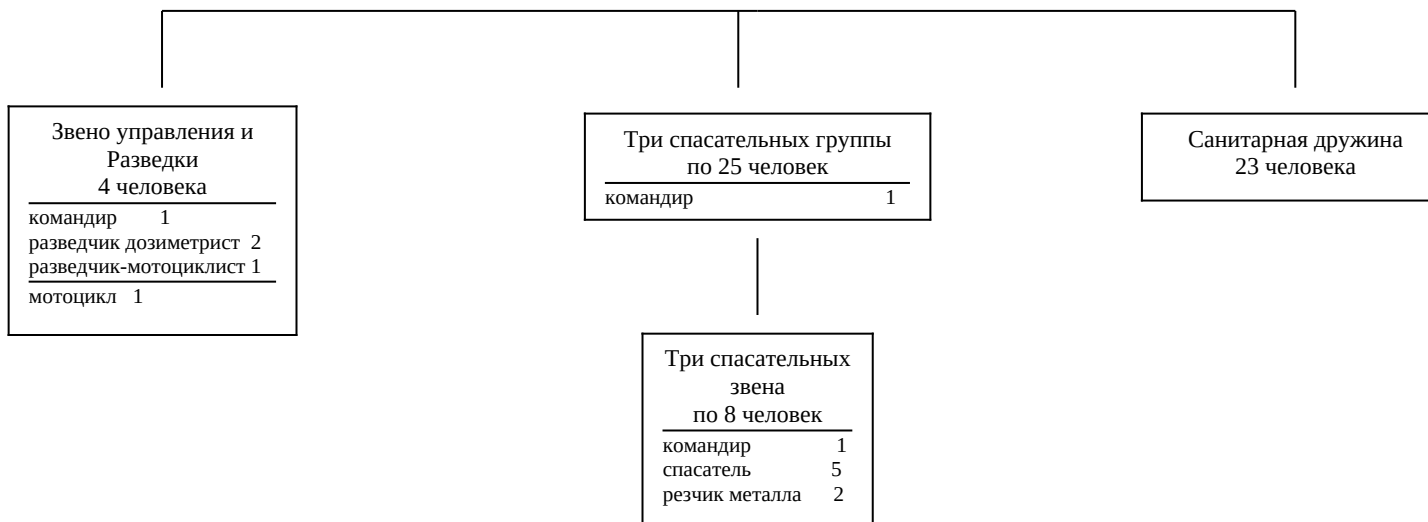


Автокран	4	Устройство в лесу заградительных полос шириной 10 м Устройство оградительной канавы (шириной 0.7-1 м, глубиной 1.5 м) при пожарах на торфяниках <b>Примечание:</b> При действии команды самостоятельно, она может усиливаться некоторым количеством формирований служб и общего назначения. Два крана должно быть грузоподъемностью 10 т и более. Оснащение техникой и имуществом, не указанным в схеме, согласно норм табелизации.	4-5 км 0,6-0,9 км
Погрузчик (автопогрузчик)	2		
Компрессорная станция:	2		
Силовая э\с	1		
Осветительная э\с	1		
Автовышка	1		
Ремонтно-водопроводная машина	1		
Аварийная машина по газу	1		
Ремонтная мастерская	6		
Грузовой автомобиль	2		
Сварочный аппарат	1		
Бурильная машина			

### СХЕМА

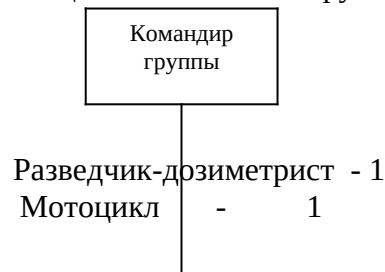
Организации спасательной команды





Наименование	К-во	Ориентировочные возможности за 10 часов работы	Объем
Личный состав Техника: Мотоцикл	103  1	При усилении подразделениями механизации работ извлекают из завалов и убежищ <b>Примечание:</b> При ведении спасательных работ команда может усиливаться подразделениями механизации работ, для перевозки личного состава (при необходимости) выделяется автотранспорт из транспортных формирований Оснащение техникой и имуществом, не указанными в схеме, согласно нормам табелизации.	800-1000 постр.

Организации спасательной группы





Наименование	К-во	Ориентировочные возможности за 10 часов работы	Объем
Личный состав	34	При усилении подразделениями механизации работ извлекают из завалов и убежищ	200-350 постр.
Техника: Мотоцикл	1	<b>Примечание:</b> При ведении спасательных работ команда может усиливаться подразделениями механизации работ, для перевозки личного состава (при необходимости) выделяется автотранспорт из транспортных формирований Оснащение техникой и имуществом, не указанными в схеме, согласно нормам табелизации.	

# Формирования служб гражданской обороны

Организации разведывательной группы

Командир  
группы

```
graph TD; A[Командир группы] --- B[ ];
```

Звено связи	
3 человека	
командир-радист	1
радист	1
водитель	1
<hr/>	
груз.автомобиль	1

Четыре	
разведывательных звена	
по 3 человека	
командир звена	1
разведчик-дозиметрист	1
разведчик-химик	1

Наименование	К-во		
Личный состав	16	Разведка маршрута или 8-12 защитных сооружений, находящихся на удалении до 500 м, за 30-40 мин.	
Техника: Грузовой автомобиль	1	<b>Примечание:</b> Оснащение техникой и имуществом, не указанными в схеме, согласно нормам табелизации.	

### СХЕМА Организации

а) звена разведки на средствах

железнодорожного трас порта

Командир звена	
Личный состав 4 чел.	
Радист	1
Машинист	1
Разведчик-дозиметрист	1
Разведчик-химик	1
Дрезина (тепловоз)	1

б) звена речной

(морской)  
разведки

Командир звена	
Личный состав 4 чел	
Радист	1
Моторист	1
Разведчик –дозиметрист	1
Разведчик химик	1
Катер	1

Наименование	К-во	Ориентировочные возможности по ведению разведки	
А) Личный состав	5	А) разведка одного направления	
Техника:		Б) разведка одного направления	
Дрезина (тепловоз)	1	<b>Примечание:</b>	
Б) Личный состав	5	Оснащение техникой и имуществом, не указанными в схеме, согласно нормам	
Техника		табелизации.	
катер	1		

### СХЕМА

#### Организации

а) группы  
эпидемиологической разведки

Командир группы	
Личный состав 2чел.	
Помощник эпидемиолога-фельдшер	1
Водитель-санитар	1
Легковой автом.	1

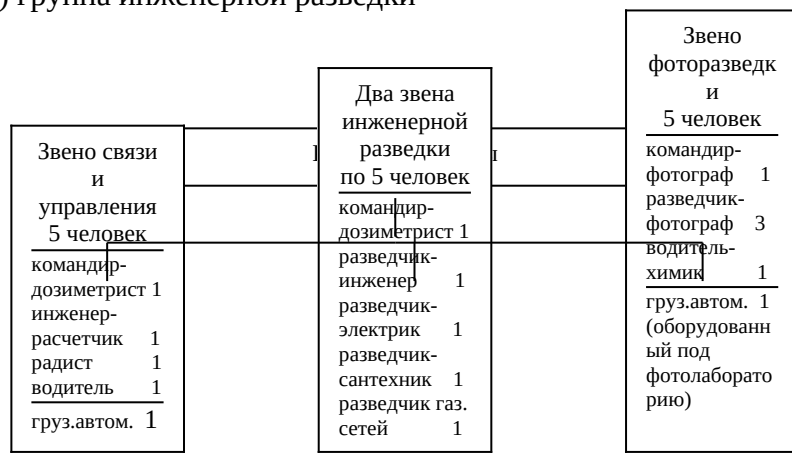
б) санитарного  
поста

Начальник поста	
Личного состава 3 чел.	
Сандружинник	1

Наименование	К-во	Ориентировочные возможности 10 часов работы
А) Личный состав Техника: Легковой автомобиль	3 1	А) отбирают пробы из объектов внешней среды, проводит эпид. Обследование инфекционного очага
Б) Личный состав	4	Б) оказывает первую медицинскую помощь 100 пораженным (без розыска и переноски)
		<b>Примечание:</b> Оснащение техникой и имуществом, не указанными в схеме, согласно нормам табелизации.

### СХЕМА Организации

а) группа инженерной разведки



б) звено по обслуживанию убежищ и укрытий

Командир звена	
Личный состав 3 человека	
Сантехник	1
Электрик	1
Слесарь по вентиляции	1

Наименование	К-во	Ориентировочные возможности за 10 часов работы	Объем
а) личный состав Техника: Грузовой автомобиль	21 2	а) Разведка 2-3 маршрутов протяженностью Разведка очага поражения на площади Разведка заваленных убежищ	75-100 км 1 кв.км 20-30 шт
б) личный состав	4	<b>Примечание:</b> В зависимости от местных условий и характера возможных разрушений может усиливаться личным составом и техникой. Оснащение техникой и имуществом, не указанными в схеме, согласно нормам табелизации.	

### СХЕМА

#### Организации

а) группы радиационной разведки

б) поста радиационного и химической и химического наблюдения

Командир группы три разведывательных звена по 4 человека	
командир	1
водитель-дозиметрист	1
разведчик-химик	1
разведчик-дозиметрист	1
легковой (грузовой) автом.	3

Начальник поста Личного состава 2 чел.	
Разведчик-дозиметрист	1
Разведчик-химик	1



Наименование	К-во	Ориентировочные возможности	
а) личный состав	13	а) радиационная разведка 2-3 маршрутов протяженностью до 50 км или разведка одного очага химического заражения площади до 25 кв.км за 1 час <b>Примечание:</b> Оснащение техникой и имуществом, не указанными в схеме, согласно нормам табелизации.	
Техника: Легковой (грузовой) автомобиль	3		
б) личный состав	3		

### СХЕМА

Организации звеньев ветеринарной и фитопатологической разведки

а) ветеринарной

Командир звена – ветврач (ветфельдшер) Личный состав Зчел.	
Лаборант	1
Санитар	1
Водитель	1
Легк.автом.	1

б) фитопатологической

Командир звена- агроном Личного состава 3 чел.	
Лаборант	1
Препаратор	1
Водитель	1
Легк.автом.	1

Наименование	К-во	Ориентировочные возможности 10 часов работы
а) Личный состав Техника: Легковой автомобиль	4 1	А) взять 30 проб с зараженных объектов и доставка их в лабораторию. Проведение обследования животных в 2-3 организациях агропромышленного комплекса.
Б) Личный состав Техника Легковой автомобиль	4 1	Б) взять 30 проб с зараженных объектов и доставка их в лабораторию. Проведение обследования посевов в 2-3 организациях агропромышленного комплекса. <b>Примечание:</b> Оснащение техникой и имуществом, не указанными в схеме, согласно нормам табелизации.

### СХЕМА

Организации команды связи





Наименование	К-во	
Личный состав	25	<b>Примечание:</b> Средствами связи команда оснащается за счет имеющихся средств предприятий (организаций) связи. В зависимости от наличия сил и средств связи команда может усиливаться личным составом и средствами связи. Оснащение техникой и имуществом, не указанными в схеме, согласно нормам табелизации.
Техника:		
Грузовой автомобиль	1	
Мотоцикл	2	
Электростанция ЭСБ-2 (прицепная)	1	

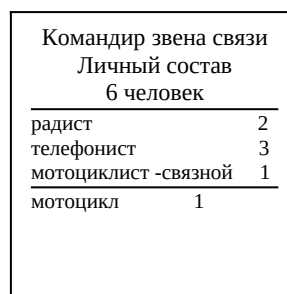
**СХЕМА**  
Организации группы связи



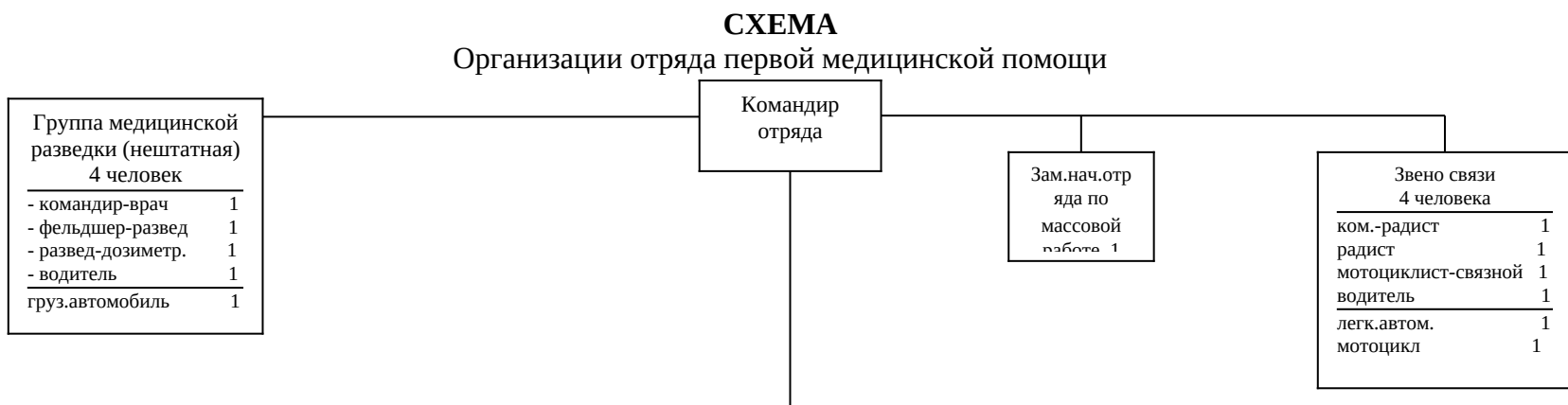


Наименование	К-во	
Личный состав	15	<b>Примечание:</b> Средствами связи команда оснащается за счет имеющихся средств предприятий (организаций) связи. В зависимости от наличия сил и средств связи команда может усиливаться личным составом и средствами связи. Оснащение техникой и имуществом, не указанными в схеме, согласно нормам табелизации.
Техника:		
Грузовой автомобиль	1	
Мотоцикл	1	

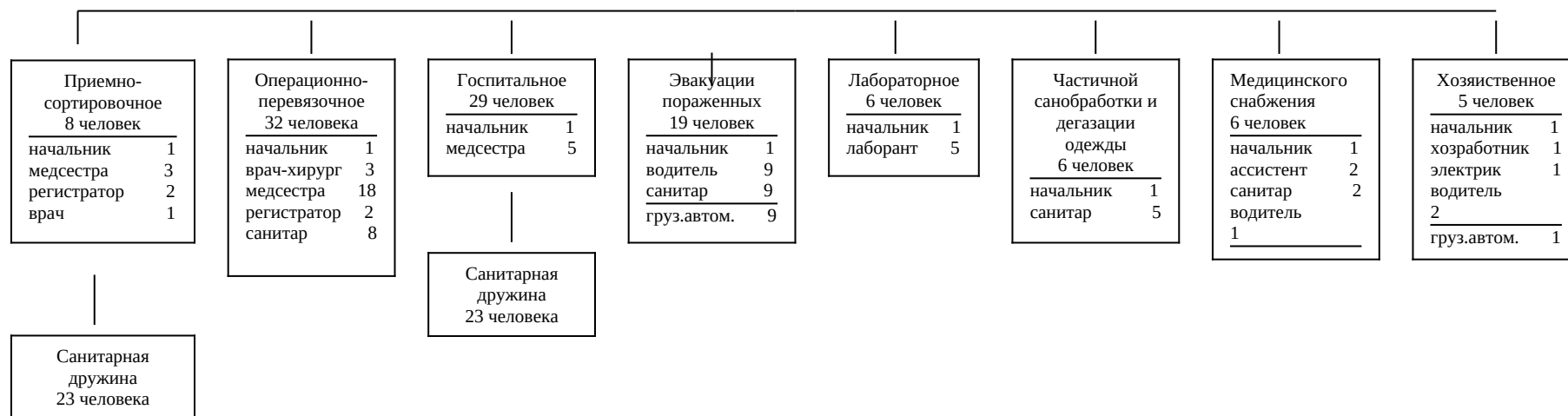
**СХЕМА**  
**Организации звена связи**



Наименование	К-во		
Личный состав	7	<b>Примечание:</b> В зависимости от наличия сил и средств связи команда может усиливаться личным составом и средствами связи. Оснащение техникой и имуществом, не указанными в схеме, согласно нормам табелизации.	
Техника: Мотоцикл	1		



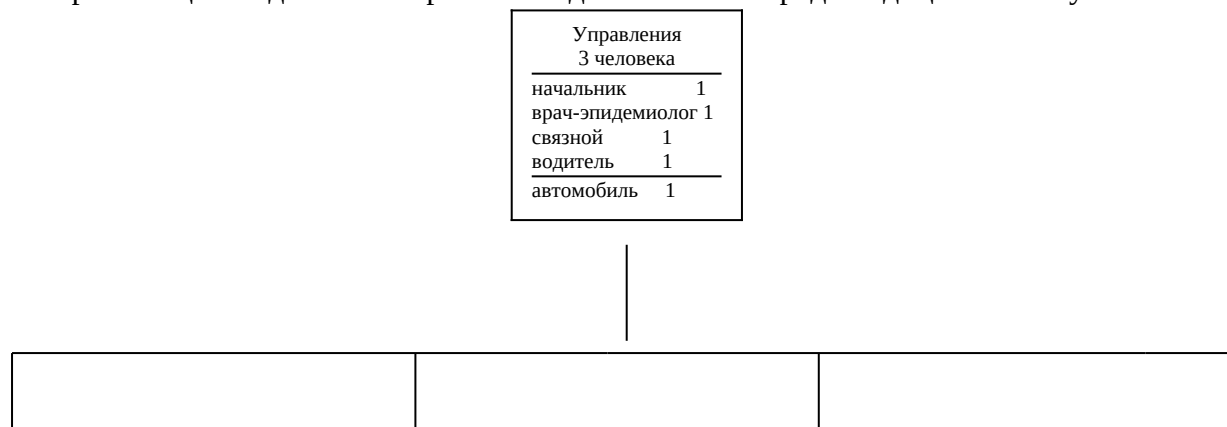
## Отделения



Наименование	К-во	Ориентировочные возможности за сутки	
Личный состав	107	Оказать первую медицинскую по мощь 1000 пораженным	До 1 км
Врач	9		3-4 шт
Средний медперсонал	63	<b>Примечание:</b>	500 чел
Техника:		Разведывательная группа комплектуется и оснащается за счет численности	
Осветительная эс подвижная	1	личного состава, техники и имущества ОПМ.	2-3 шт
Легковой автомобиль	1	Оснащение техникой и имуществом, не указанными в схеме, согласно нормам	8-10 шт
Грузовой автомобиль	13	табелизации.	
мотоцикл	1		

## СХЕМА

### Организации подвижного противозидемического отряда медицинской службы



Санитарно-эпидемиологическое отделение 7 человек	
начальник	1
врач-эпидемиолог	1
врач-инфекционист	1
врач по гигиене питания	1
врач коммунальной гигиены	1
пом.врача-эпидемиолога	1
водитель	1
груз.автомобиль	1

Бактериологическая лаборатория 7 человек	
врач-бакбактериолог	1
лаборант по бактериологии	2
лаборант по паразитологии	1
санитар	1
водитель	2
авто лаборатория	1
груз.автомобиль	1

Дезинфекционное отделение 11 человек	
начальник-фельдшер	1
инструктор-дезинфектор	3
дезинфектор	3
водитель	4
ДДА	1
Груз.автомобиль	1
Цистерна для воды	3

Санитарная дружина 23 человека
-----------------------------------

Наименование	К-во	Ориентировочные возможности за 10 часов работы	Объем
Личный состав	51	<b>Примечание:</b> Оснащение техникой и имуществом, не указанными в схеме, согласно нормам табелизации.	До 500 м
Техника:			2-3 шт
Авто лаборатория «АЛ»	1		300 чел
Дезинфекционно-душевая установка «ДДА»	3		2 шт
Грузовой автомобиль	1		5-10 шт
Легковой автомобиль	3		
Цистерна для воды на автоприцепе			

### СХЕМА

Организации специализированной противоэпидемической бригады (СПЭБ)

Управление 2 человека
--------------------------



Эпидемиологическое отделение с зоопаразитологической группой 12 человек	
начальник	1
санитарный врач	1
врач-эпидемиолог	3
врач-инфекционист	1
зоолог	1
паразитолог	1
лаборант	3
дезинфектор	1

Бактериологическое отделение с вирусологической группой 26 человек	
начальник	1
врач-бактериолог	6
врач-вирусолог	1
лаборант-вирусолог	1
лаборант	9
лаборант-средовар	1
санитар	4
автоклавец	2
инженер-механик	1

Наименование	К-во		
Личный состав	40	<b>Примечание:</b> СПЭБы формируются на базе противочумных учреждений госсанэпидслужбы. Количество СПЭБ, базовые учреждения их формирующие, организационно-штатная структура и табель оснащения определяется Минздравом России.	

**СХЕМА**  
Организации эвако-санитарной летучки





Бригада технического обслуживания 23 человека	
поездной электромеханик	1
проводник пас.вагона (по 2 проводника на вагон)	1

Бригада медицинского сопровождения 16 человек	
начальник-врач-хирург	1
врач-терапевт	1
врач-педиатр	1
старшая медсестра	1
медицинская сестра	11
начальник аптеки	1

Санитарная дружина 21 человек
----------------------------------

Наименование	К-во	Ориентировочные возможности	Объем
Личный состав	61	Эвакуационная вместимость летучки составляет 500 человек <b>Примечание:</b> Оснащение техникой и имуществом, не указанными в схеме, согласно нормам табелизации.	

**СХЕМА**  
Организации санитарной дружины

Командир дружины	
-----	
связной	1
водитель	1
груз.автомобиль	1

Пять звеньев санитарные по 4 человека	
командир звена	1
мандружиник	1

Наименование	К-во	Ориентировочные возможности за 10 часов работы
Личный состав	23	Оказывает первую медицинскую помощь 500 пораженным (без розыска и переноски)
Техника: Грузовой автомобиль (автобус)	1	<b>Примечание:</b> Оснащение техникой и имуществом, не указанными в схеме, согласно нормам табелизации.

### СХЕМА

Организации команды пожаротушения



Наименование	К-во	Ориентировочные возможности	объем
Личный состав	15	Локализация пожаров при одностороннем фронте огня	200 м
Техника:		Локализация пожаров при двухстороннем фронте огня	100 м
Пожарный автомобиль	2	<b>Примечание:</b> Оснащение техникой и имуществом, не указанными в схеме, согласно нормам табелизации. Численность личного состава определена из условий работы в одну смену	
Легковой автомобиль	1		
Мотопомпа на автоприцепе	1		
Грузовой автомобиль	1		
Пожарный насос	1		



Наименование	К-во	Ориентировочные возможности за 10 часов	объем
Личный состав	15	Локализация пожаров	24-31 км
Техника:		тушение пожаров	20-25 км
Трактор (бульдозер) с почвообрабатывающим оборудованием	2 1 1	Локализация пожаров при двухстороннем фронте огня	
Грузовой автомобиль или трактор с прицепом	1 1	<b>Примечание:</b> Оснащение техникой и имуществом, не указанными в схеме, согласно нормам табелизации.	
Съемная цистерна на автомобиле или НШП-600 Или мотопомпа)	1		

### СХЕМА

Организации отделений пожаротушения (типа «А» и «Б»)

А) Командир отделения	
Личный состав 5 чел.	
Пожарный	4
Водитель	1
Пожарный автомобиль	1

Б) Командир отделения	
Личный состав 5 чел	
Пожарный	3
Водитель	1
Моторист	1
Груз.автомобиль	1
Мотопомпа	1
Насос НШН	1

Наименование	К-во	Ориентировочные возможности	объем
А) Личный состав Техника: Пожарный автомобиль	6 1	<b>Локализация пожаров на объекте при одностороннем фронте огне</b> <b>Примечание:</b> В зависимости от наличия техники могут быть типа «А» и «Б». Численность личного состава определена из условий работы в одну смену. Оснащение техникой и имуществом, не указанными в схеме, согласно нормам табелизации.	50 м
Б) Личный состав Техника Грузовой автомобиль (трактор)	6 1		
Пожарная мотопомпа на автоприцепе	1		
Насос НШН	1		

### СХЕМА

Организации команды по ремонту и восстановлению дорог и мостов



Звенья дорожные	
3	
по 8 человек	
- командир	1
- дорожник	7

Звенья мостовые	
по 8 человек	
- командир	1
- мостостроитель	1

Два дорожных машин	
По 8 человек	
Командир	1
Бульдозерист	2
Грейдерист	2
Моторист	1
Тракторист	2
Бульдозер	1
Автогрейдер	1
Каток	1
Трактор	1

### Звенья

Электростанций	
8 человек	
командир	1
электрик	6
водитель	1
э\с силовая	1
э\с освет.	1
груз.автом.	1

пилорамы	
5 человек	
командир	1
пило рамщик	3
водитель	1
пилорама	1

Наименование	К-во	Ориентировочные возможности за 10 часов работы	Объем
Личный состав	108	Ремонтная профилактика проезжей части дороги шириной 6 м	
Техника:		а) грунтовой дороги	15-20 км
Бульдозер	2	б) гравийной дороги	20-25 км
Автокран	2	устройство переходов через рвы, канавы с засыпкой грунтом при глубине 4,5 м	15-20
Каток моторный	2	восстановление мостов	переходов
Автогрейдер	2	или строительство низководных мостов из готовых элементов	150-200
Силовая э\с	1	грузоподъемностью 40 т	пог.м
Осветительная э\с	1	<b>Примечание:</b>	150-200
Трактор	2	В зависимости от местных условий и характера работ команда может	пог.м
Скрепер	2	усиливаться техникой, формированиями служб ГО (противопожарными,	
Пилорама	1	инженерными, медицинскими и др.). Оснащение техникой и имуществом, не	
Дизель-молот	4	указанными в схеме, согласно нормам табелизации.	
Ремонтная мастерская	1		
Грузовой автомобиль	4		
Сварочный аппарат	1		

**СХЕМА**

Организации команды взрывных работ



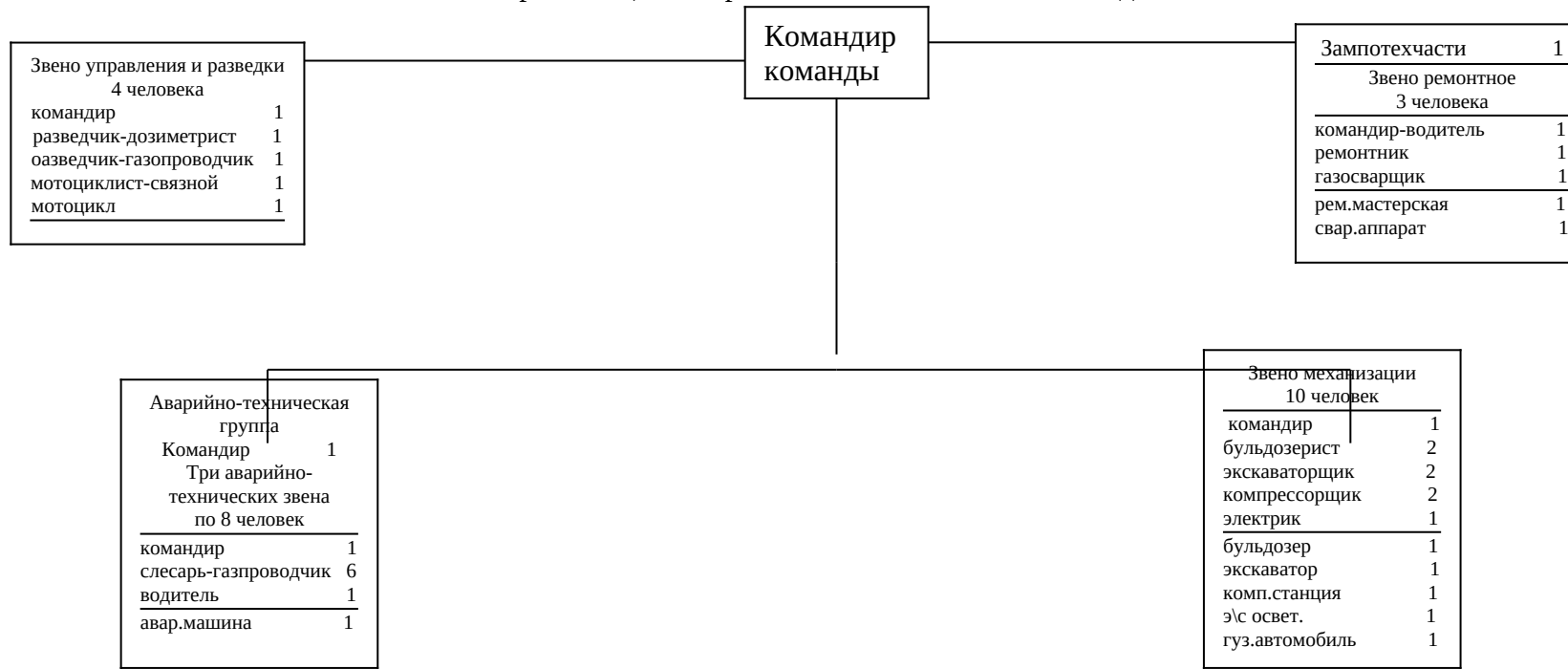
Два взрывных работ по 11 человек	
командир	1
компрессорщик	2
бурильщик	2
взрывник	4
водитель	2
компр.станция	1
бурустановка	1
груз.автом.	1

Обслуживания 6 человек	
командир	1
кладовщик	1
электрик	2
водитель	2
э/с освет.	1
груз.автом.	2

Наименование	К-во	Ориентировочные возможности за 10 часов	Объем
Личный состав	30	<b>Противопожарный просек (разрывов)</b> Обрушение стен Проходов в завалах <b>Примечание:</b> Оснащение техникой и имуществом, не указанными в схеме, согласно нормам табелизации.	2,5-3 км
Техника:			200-300
Компрессорная станция	2		пог.м
Бурильная установка	2		1,5-2 км
Э/с осветительная	1		
Грузовой автомобиль	4		

### СХЕМА

#### Организации аварийно-газотехнической команды

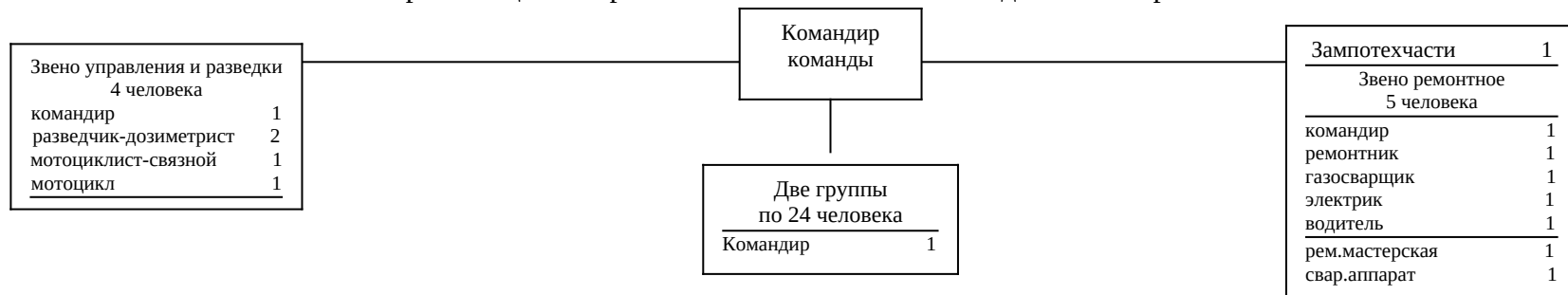




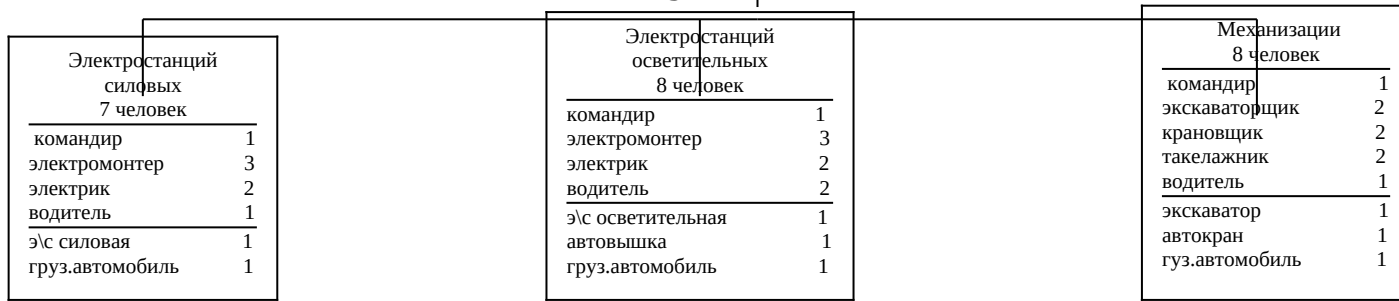
Наименование	К-во	Ориентировочные возможности за 10 часов
Личный состав	44	Отключение 10-15 участков разрушенных сетей
Техника:		Установка в 50 колодцах пробок или заглушек
Бульдозер	1	Установка до 150-180 м обводных линий газопровода
Экскаватор	1	<b>Примечание:</b>
Компрессорная станция	1	В зависимости от обстановки команда может усиливаться техникой и личным составом
Э\с осветительная	1	
Аварийная машина	3	Оснащение техникой и имуществом, не указанными в схеме, согласно нормам табелизации.
Грузовой автомобиль	1	
Сварочный аппарат	1	
Мотоцикл	1	
Ремонтная мастерская	1	

### СХЕМА

Организации аварийно-газотехнической команды по электросетям



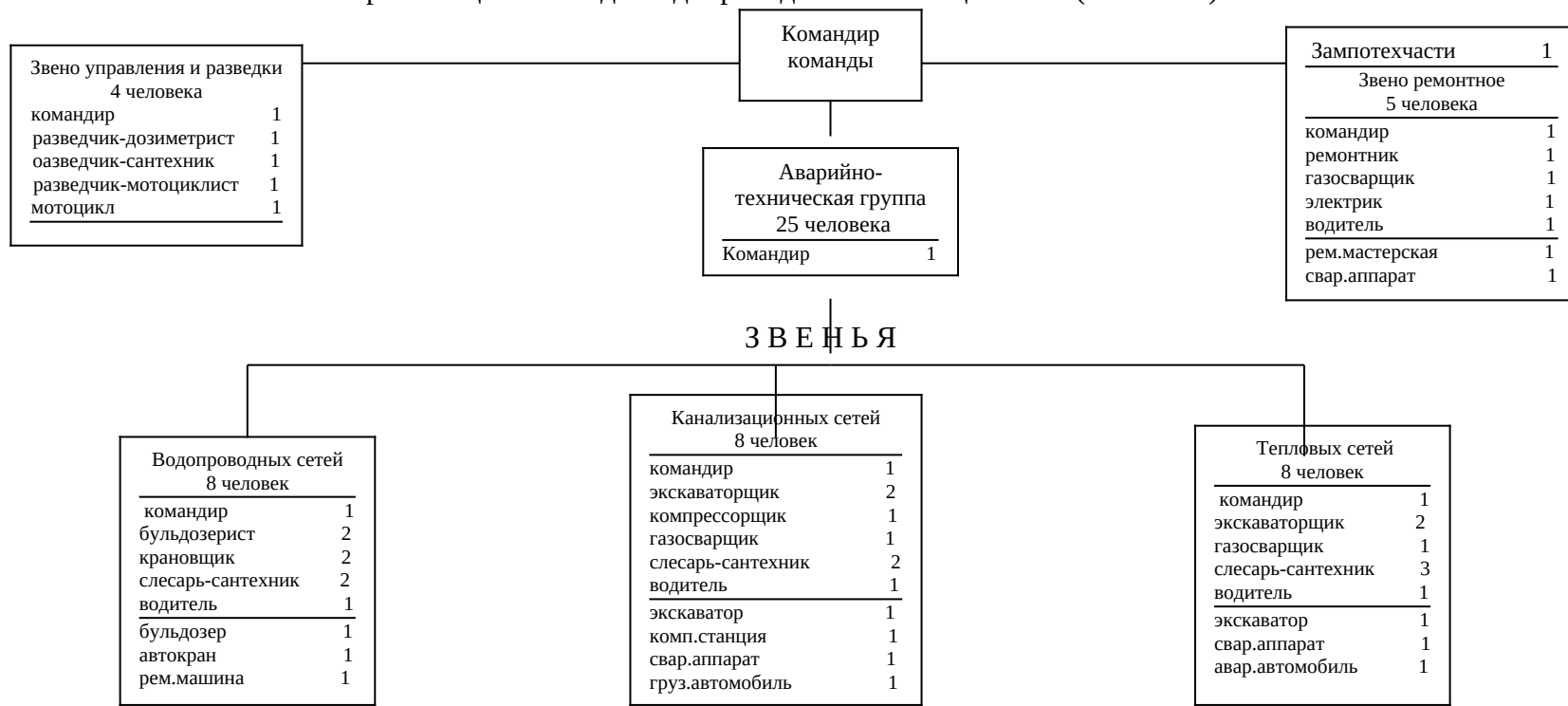
### ЗВЕНЫЯ



Наименование	К-во	Ориентировочные возможности за 10 часов	объем
Личный состав	59	Ликвидация аварий на двух подстанциях 35, 110, 220 кВт с выполнением	До 5 км 8-10 опор до 40 шт до 3 км
Техника:		следующих работ:	
Экскаватор	2	-замена вводов масляных выключателей, замена ввода на силовом	
Автовышка	2	трансформаторе;	
Э\с силовая	2	-прокладка силового кабеля, восстановление разъединителей.	
Э\с осветительная	2	Ликвидация аварий на линии электропередачи напряжением 35, 110, 220 кВт с	
Ремонтная мастерская	1	выполнением следующих работ:	
Автокран	2	монтаж провода по сохраненным опорам;	
Грузовой автомобиль	6	установка временных деревянных опор с монтажом проводов;	
Сварочный аппарат	1	замена поврежденных изоляторов;	
Мотоцикл	1	ремонт проводов с частичной заменой опоры и изоляторов.	
		<b>Примечание:</b> В зависимости от местных условий и характера возможных работ может усиливаться личным составом и техникой. Оснащение техникой и имуществом, не указанными в схеме, согласно нормам табелизации.	

## СХЕМА

### Организации команды водопроводно-канализационных (тепловых) сетей



Наименование	К-во	Ориентировочные возможности за 10 часов
Личный состав	34	<p>Отключение 15 участков разрушенных сетей (водопровода, теплоснабжения) с вскрытием колодцев, накрыванием задвижек с разборкой завалов над колодцами при высоте завала до 2 м.</p> <hr/> <p>Установка в 50 колодцах пробок и заглушек с разборкой завала (высотой до 2 м). Устройство 100 пог.м временных соединительных обводных линий из стальных труб.</p> <p><b>Примечание:</b> В зависимости от местных условий и характера возможных работ может усиливаться личным составом и техникой. Оснащение техникой и имуществом, не указанными в схеме, согласно нормам табелизации.</p>
Техника:		
бульдозер	1	
Экскаватор	2	
Автокран	1	
Компрессорная станция	1	
Ремонтн-водопроводная машина	1	
Аварийная машина (по газу)	1	
Грузовой автомобиль	1	
Сварочный аппарат	2	
Мотоцикл	1	
Ремонтная мастерская	1	

### СХЕМА

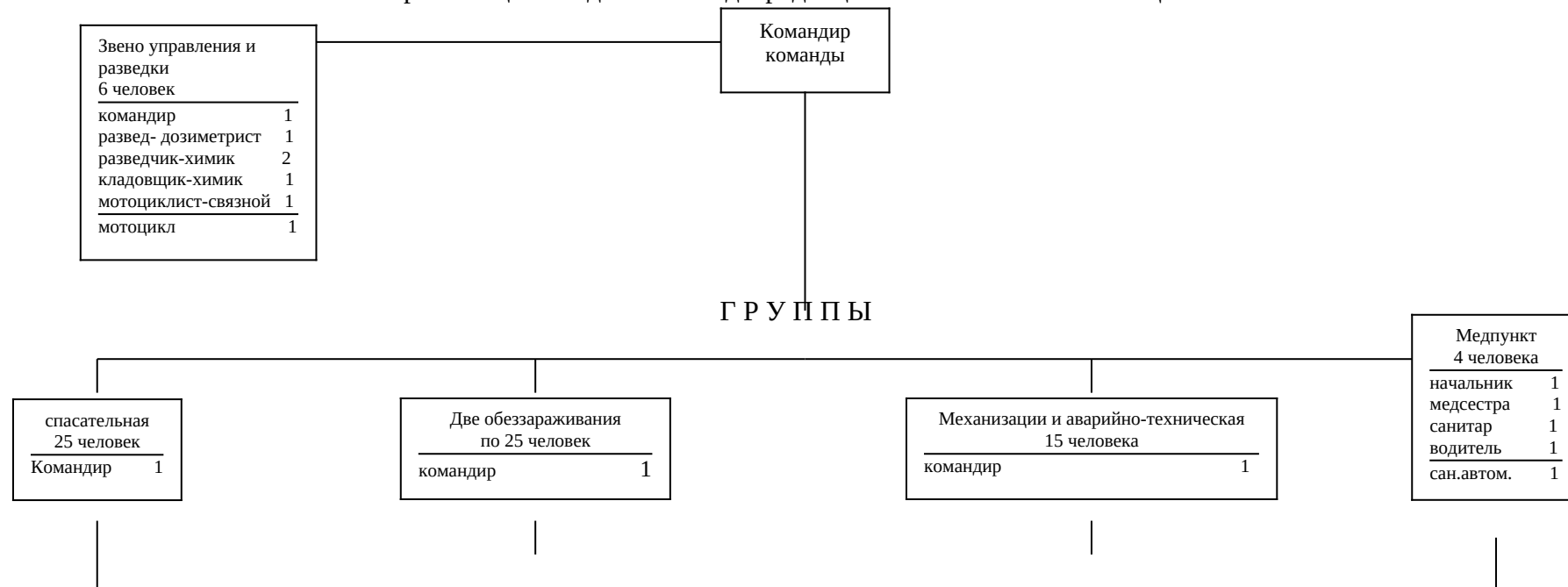
#### Организации аварийно-технической команды





Наименование	К-во	Ориентировочные возможности за 10 часов работы	Объем
Личный состав	44	Отключение до 10 участков разрушенных сетей (водо-, газо-, теплоснабжения) со вскрытием колодцев, накрыванием задвижек и разборкой завалов над колодцами при высоте их до 2 м.	До 200 пог.м 100 пог.м
Техника:			
Бульдозер	1		
Экскаватор	1	Устройство в 50 колодцах пробок и заглушек (с разборкой завала высотой до 2 м).	
Автокран	1		
Компрессорная станция:	1	Устройство временных соединительных обводных труб.	
Силовая э\с	1	Устройство временных линий электропередачи (временок к объектам м участкам работ в очаге поражения, прокладке кабеля по поверхности земли).	
Осветительная э\с	1		
Ремонтно-водопроводная машина	1	<b>Примечание:</b> В зависимости от местных условий и характера работ команде для перевозки личного состава и имущества может выделяться трас порт из транспортных формирований, она также усиливаться противопожарными средствами и техникой. Звено газовых сетей создается там, где имеется соответствующая сеть.	
Аварийная машина	2		
Грузовой автомобиль	1		
Сварочный аппарат автовышка	1	Оснащение техникой и имуществом, не указанными в схеме, согласно нормам табелизации.	

**СХЕМА**  
 Организации сводной команды радиационной и химической защиты



Звенья  
Звенья

Три спасательные по 8 человек	
командир	1
спасатель	5
резчик металла	1

Звенья

Два обеззараживания по 6 человек	
командир	1
химик-дегазатор	4
водитель	1
поливомочная машина	1

Два обеззараживания по 6 человек	
командир	1
химик-дегазатор	2
газосварщик	1
слесарь	1
водитель-химик	1
гуз.автом.	1
свар.аппар.	1

Звенья

Механизации 8 человека	
командир	1
бульдозерист	1
экскаваторщик	2
крановщик	2
такелажник	2
бульдозер	1
экскаватор	1
автокран	1

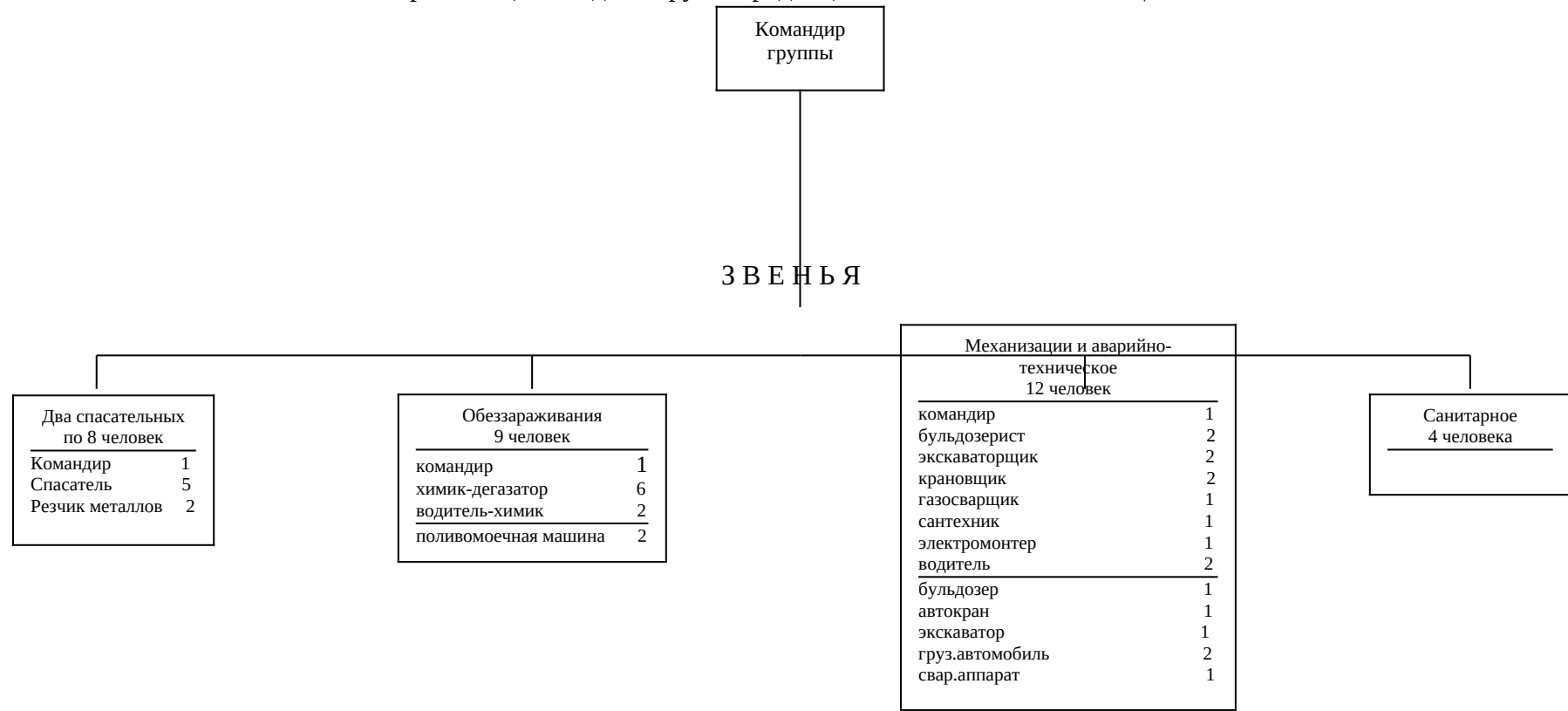
Аварийно-техническое 6 человек	
командир	1
газосварщик	1
электромонтер	1
сантехник	2
водитель	1
гуз.автом.	1
свар.аппар.	1

Два санитарных по 4 человека	
командир	1
санитар	3

Наименование	К-во	Ориентировочные возможности за 10 часов работы	Объем
Личный состав	109	Дезактивация проездов с твердым покрытием шириной 6 м мойкой (расход 3 л/кв.м)	24 км
Техника:			40 км
Поливомочная машина	4	Дегазация (дезинфекция) поливкой суспензией ХИ (расход 2 л/кв.м)	200 ед
Бульдозер	1	Дезактивация транспорта струей воды	2 очага
Экскаватор	1	Локализация и ликвидация очагов с АХОВ (ремонт коммуникаций, дегазация очагов с АХОВ)	до 0,5 км
Автокран	1		3-5 шт
Санитарный автомобиль	1	Устройство проездов по завалу шириной 3-3,5 м	200 чел
Грузовой автомобиль	5	Откопка и вскрытие заваленных убежищ	
мотоцикл	1	Извлечение пострадавших людей из завалов и убежищ	
Сварочный аппарат	5	<b>Примечание:</b> При недостатке поливомочных машин можно использовать грузовые машины, оборудованные навесными насосами и емкостями для воды, а также коммунальную, дорожную и сельскохозяйственную технику, пригодную для целей обеззараживания. Оснащение техникой и имуществом, не указанными в схеме, согласно нормам табелизации.	

## СХЕМА

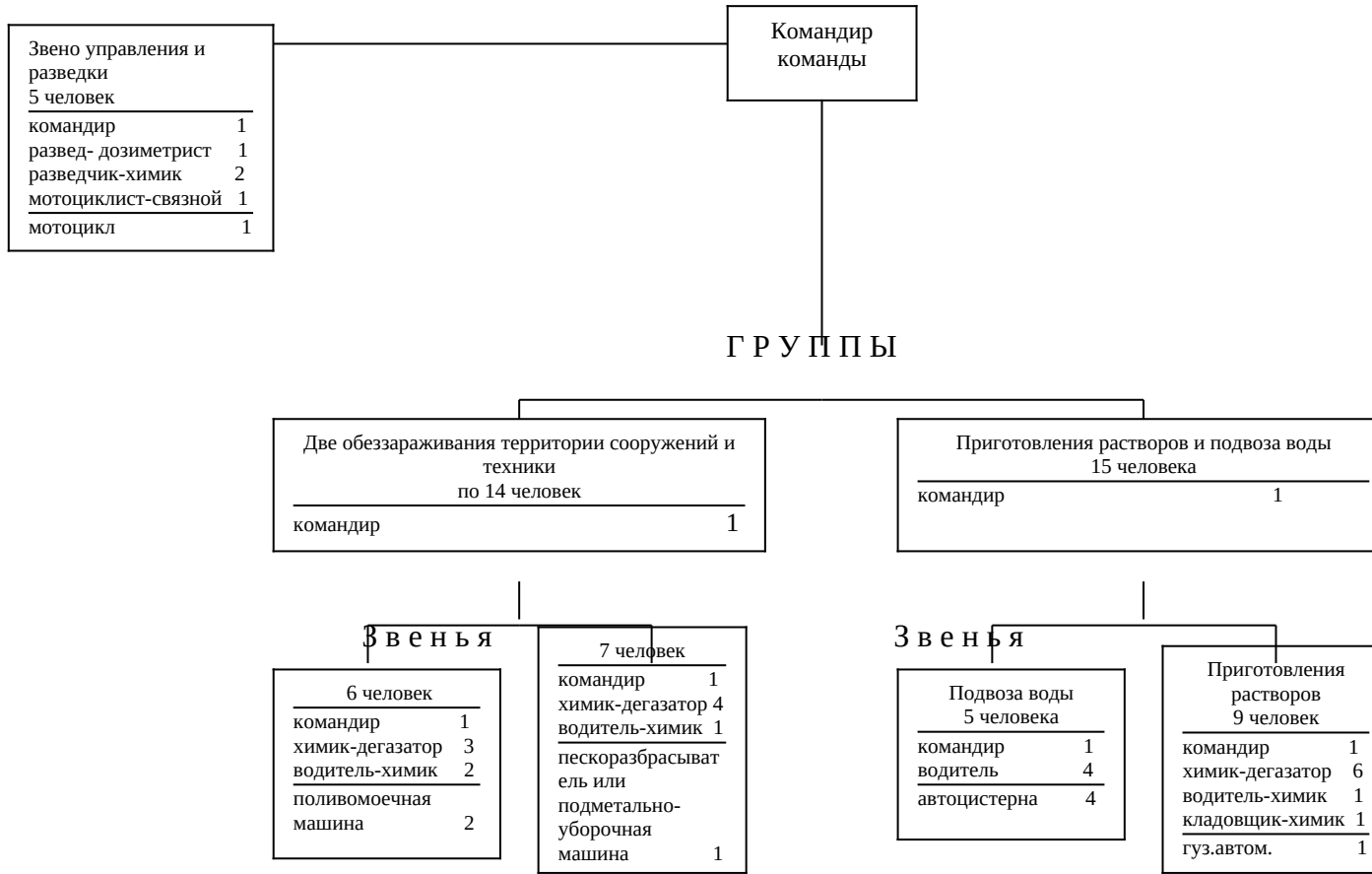
Организации сводной группы радиационной и химической защиты





Наименование	К-во	Ориентировочные возможности за 10 часов работы	Объем
Личный состав	44	Дезактивация проездов с твердым покрытием шириной 6 м мойкой (расход 3 л\ кв.м)	12 км
Техника:			20 км
Поливомоечная машина	2	Дегазация (дезинфекция) поливкой суспензией ХИ (расход 2 л\кв.м)	100 ед
Бульдозер	1	Дезактивация транспорта струей воды	1 очаг
Экскаватор	1	Локализация и ликвидация очагов с АХОВ (ремонт коммуникаций, дегазация	до 0,5 км
Автокран	1	очагов с АХОВ)	3-5 шт
Грузовой автомобиль	2	Устройство проездов по завалу шириной 3-3,5 м	100-150 чел
Сварочный аппарат	1	Откопка и вскрытие заваленных убежищ Извлечение пострадавших людей из завалов и убежищ	
		<b>Примечание:</b> При недостатке поливомоечных машин можно использовать грузовые машины, оборудованные навесными насосами и емкостями для воды, а также коммунальную, дорожную и сельскохозяйственную технику, пригодную для целей обеззараживания. Оснащение техникой и имуществом, не указанными в схеме, согласно нормам табелизации.	

**СХЕМА**  
Организации команды обеззараживания

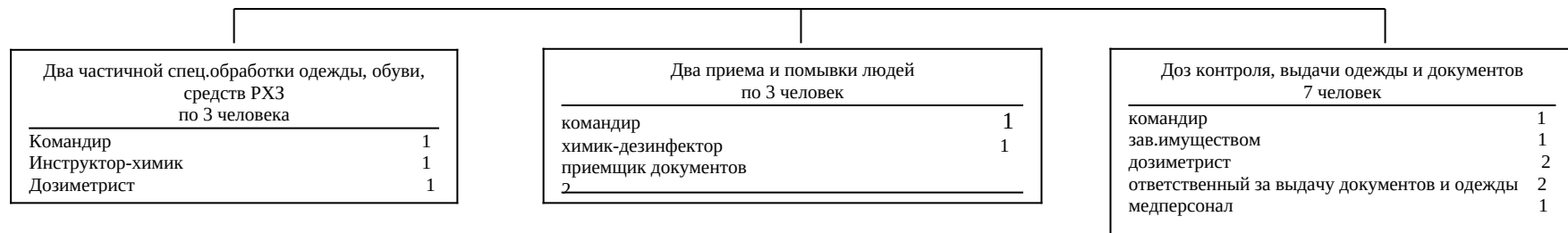


Наименование	К-во	Ориентировочные возможности за 10 часов работы	Объем
Личный состав	49	Дезактивация проездов с твердым покрытием шириной 6 м мойкой (расход 3 л\ кв.м)	24 км
Техника:			40 км
Поливомоечная машина	4	Дегазация (дезинфекция) поливкой суспензией ХИ (расход 2 л\кв.м)	200 ед
Пескоразбрасыватель	4	Дезактивация транспорта струей воды	
(подметально-уборочная)	4		
Автоцистерна (ассенизационная машина)	1	<b>Примечание:</b>	
Грузовой автомобиль	1	При недостатке поливомоечных машин можно использовать грузовые машины, оборудованные навесными насосами и емкостями для воды, а также коммунальную, дорожную и сельскохозяйственную технику, пригодную для целей обеззараживания. Оснащение техникой и имуществом, не указанными в схеме, согласно нормам табелизации.	
Мотоцикл			

**СХЕМА**  
Организации санитарно-обмывочного пункта

Начальник  
пункта

З В Е Н Ь Я



Наименование	К-во	Ориентировочные возможности за 10 часов работы	Объем
Личный состав (для работы в две смены)	20	Санитарная обработка <b>Примечание:</b> Оснащение техникой и имуществом, не указанными в схеме, согласно нормам табелизации.	800 чел

**СХЕМА**  
Организации станции по обеззараживанию транспорта



Наименование	К-во	Ориентировочные возможности за 10 часов работы	Объем
Личный состав (для работы в две смены)	21	Дезактивация транспорта струей воды Дегазация протиранием смоченной ветошью <b>Примечание:</b> Оснащение техникой и имуществом, не указанными в схеме, согласно нормам табуляции.	45-55 ед 30 ед

### СХЕМА

Организации станции по обеззараживанию одежды



Наименование	К-во	Ориентировочные возможности за 10 часов работы	Объем
Личный состав	21	При работе СОО на базе механической прачечной обеззараживается <b>Примечание:</b> Оснащение техникой и имуществом, не указанными в схеме, согласно нормам табелизации.	500-1000 кг одежды

**СХЕМА**  
Организации подвижного пункта питания



Наименование	К-во	Ориентировочные возможности за 10 часов работы	
Личный состав Техника:	25	Пункт питания может приготовить и раздать пищу на 1200 человек <b>Примечание:</b>	

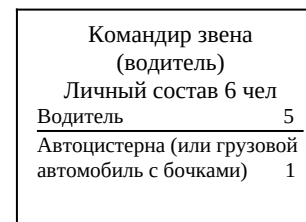
Грузовой автомобиль	3	Оснащение техникой и имуществом, не указанными в схеме, согласно нормам табелизации.	
Авторыфрижератор	1		
Автоцистерна	1		
Кухня (котел)	2		

### СХЕМА Организации

а) подвижной  
автозаправочной станции



б) звена  
подвоза воды



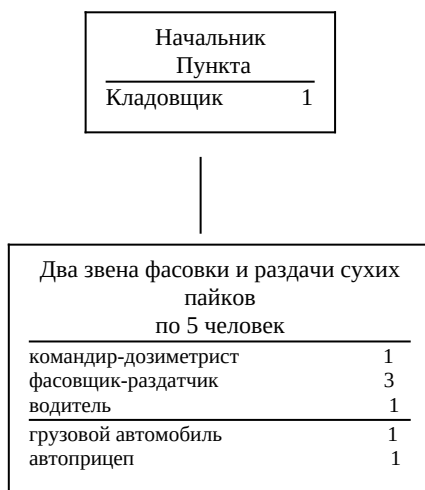
Наименование	К-во	Ориентировочные возможности за 10 часов работы	Объем
А) Личный состав Техника: Автотопливозаправщик автоприцеп	5 2 2	А) обеспечивает заправку Б) может подвести <b>Примечание:</b> Оснащение техникой и имуществом, не указанными в схеме, согласно нормам табелизации.	400-500 ед.тех до 75000 л воды
Б) Личный состав Техника Автоцистерна (или грузовой автомобиль с бочками)	6		



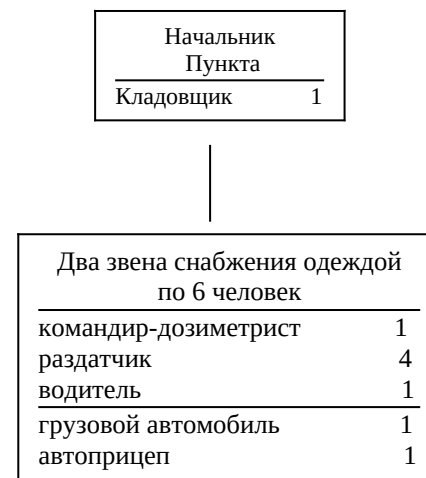
Ручной насос Бочка 200 л	6 120		
-----------------------------	----------	--	--

**СХЕМА**  
Организации

а) подвижного пункта продовольственного снабжения



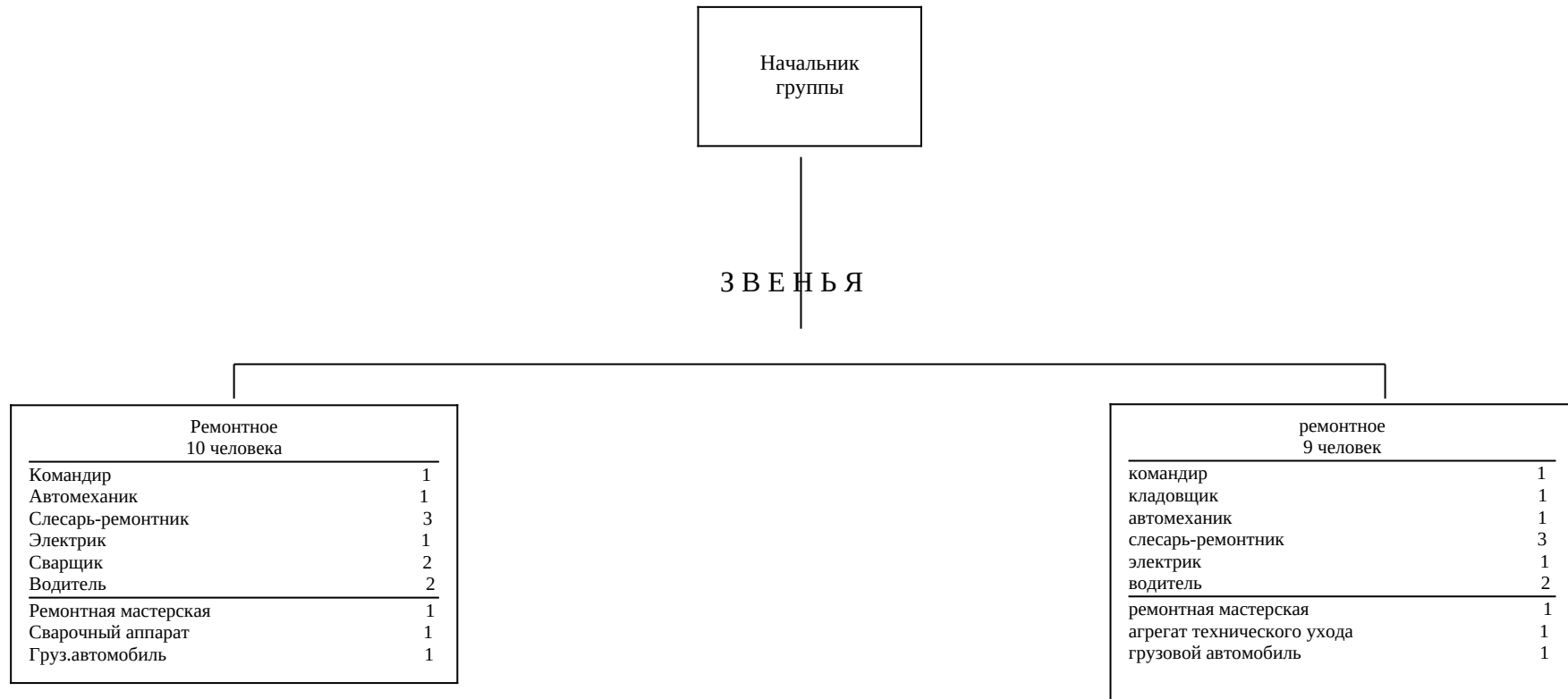
б) подвижного пункта вещевого снабжения



Наименование	К-во	Ориентировочные возможности за 10 часов работы	объем
А) Личный состав	12	А) может скомплектовать и выдать	5000 сухих п до 1500 комп.од
Техника:		Б) может подвести и выдать пунктам санитарной обработки и отрядам первой	
Грузовой автомобиль	2	медицинской помощи	
автоприцеп	2	<b>Примечание:</b>	
Б) Личный состав	14	Оснащение техникой и имуществом, не указанными в схеме, согласно нормам	
Техника		табелизации.	
Грузовой автомобиль	2		
автоприцеп	2		

## СХЕМА

Организации подвижной ремонтно-восстановительной группы (по ремонту инженерной техники)

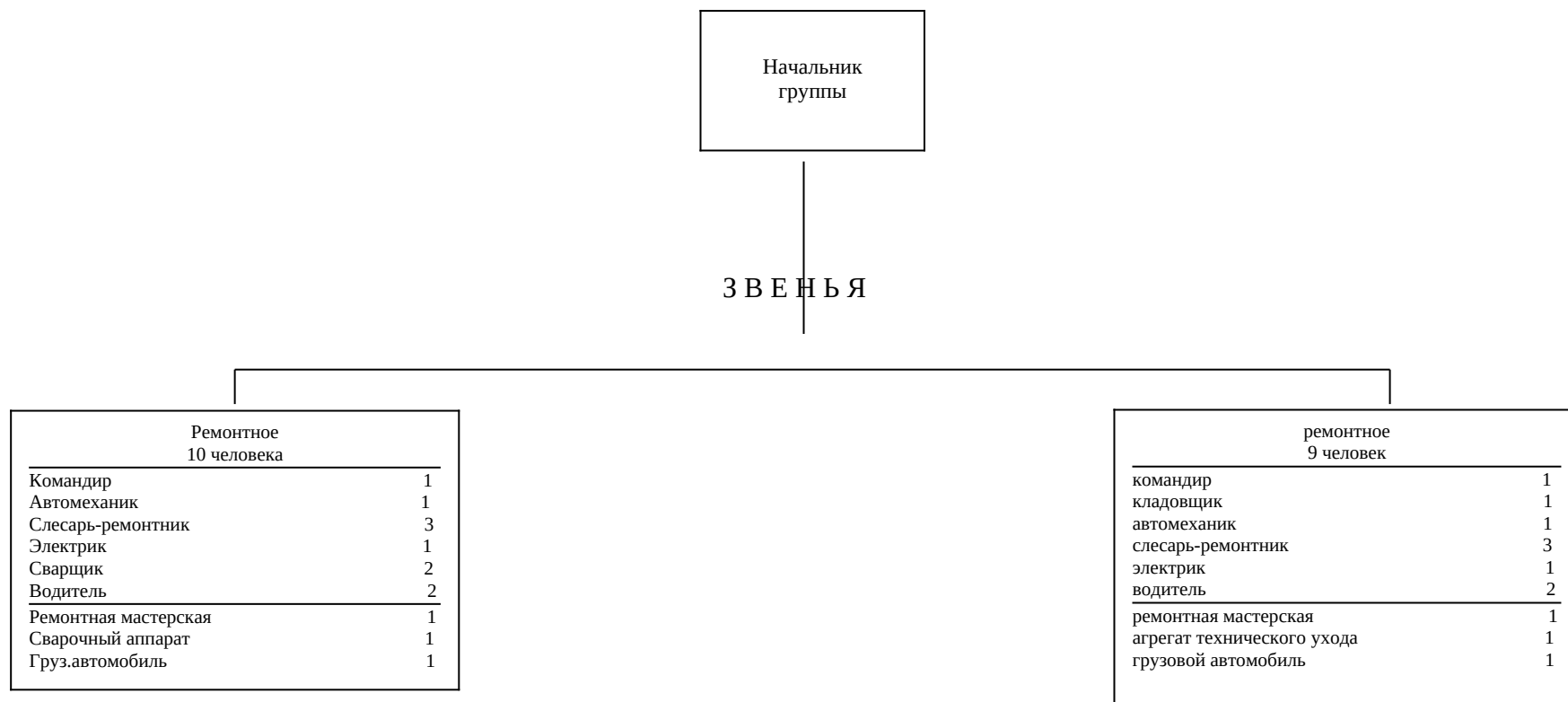


Наименование	К-во	Ориентировочные возможности за 10 часов работы	объем
Личный состав	20	<b>Примечание:</b> Оснащение техникой и имуществом, не указанными в схеме, согласно нормам табелизации.	3
Техника:			
Ремонтная мастерская	2		
Грузовой автомобиль	2		
Агрегат технического ухода	1		
Сварочный аппарат	1		

--	--	--	--

### СХЕМА

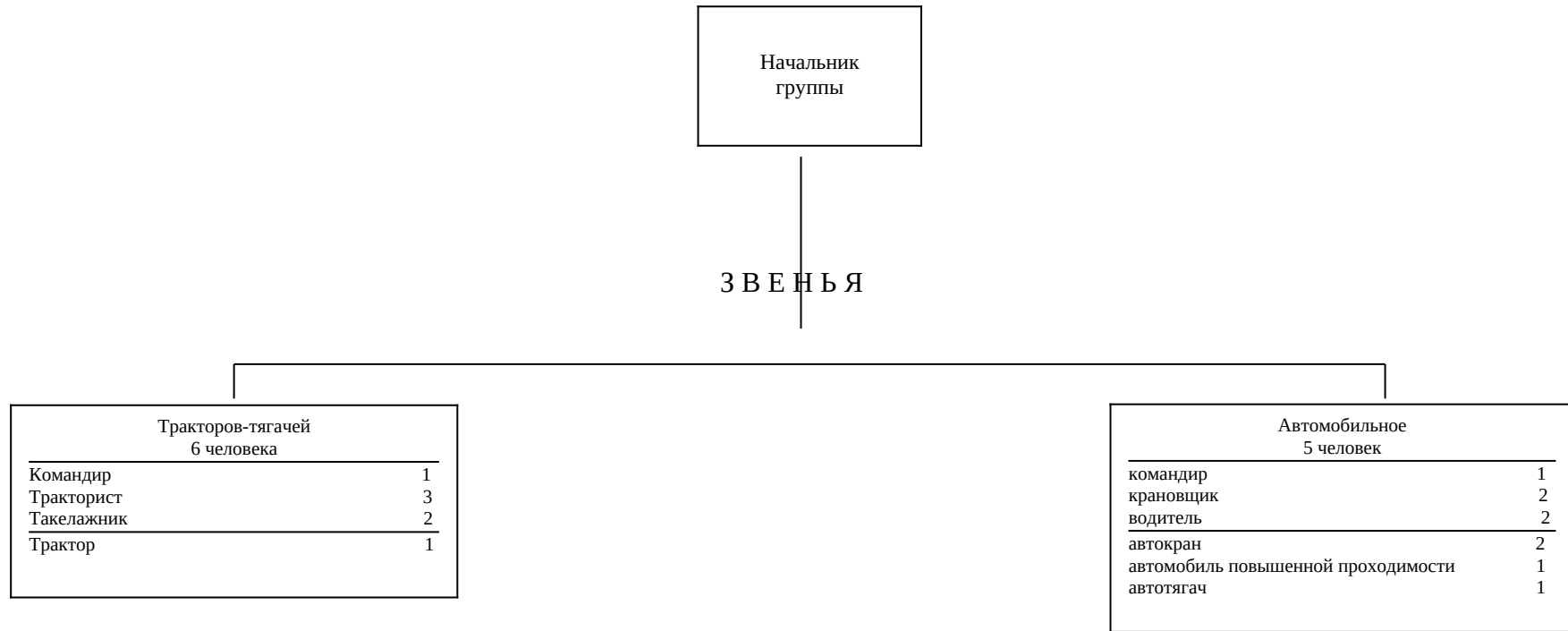
Организации подвижной ремонтно-восстановительной группы (по ремонту автомобильной техники)



Наименование	К-во	Ориентировочные возможности за 10 часов работы	объем
Личный состав	20	Условные текущие ремонта <b>Примечание:</b> Оснащение техникой и имуществом, не указанными в схеме, согласно нормам табелизации.	5
Техника:			
Ремонтная мастерская	2		
Грузовой автомобиль	2		
Агрегат технического ухода	1		
Сварочный аппарат	1		

**СХЕМА**

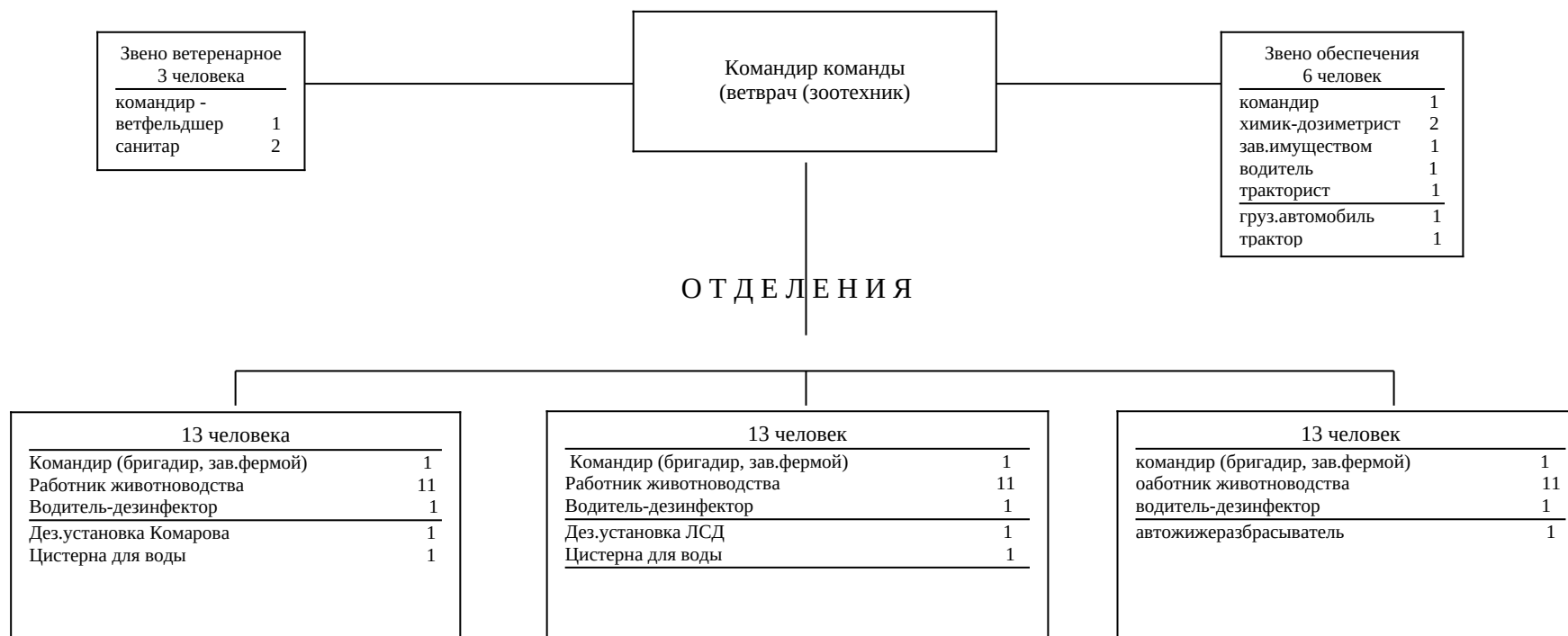
Организации эвакуационной (технической) группы



Наименование	К-во	Ориентировочные возможности за 10 часов работы	объем
Личный состав	12	Эвакуация на 20 км 20 ед неисправной техники <b>Примечание:</b> Оснащение техникой и имуществом, не указанными в схеме, согласно нормам табелизации.	
Техника:			
Трактор	3		
Автокран	2		
Автомобиль повышенной проходимости	1		
Автотягач	1		

## СХЕМА

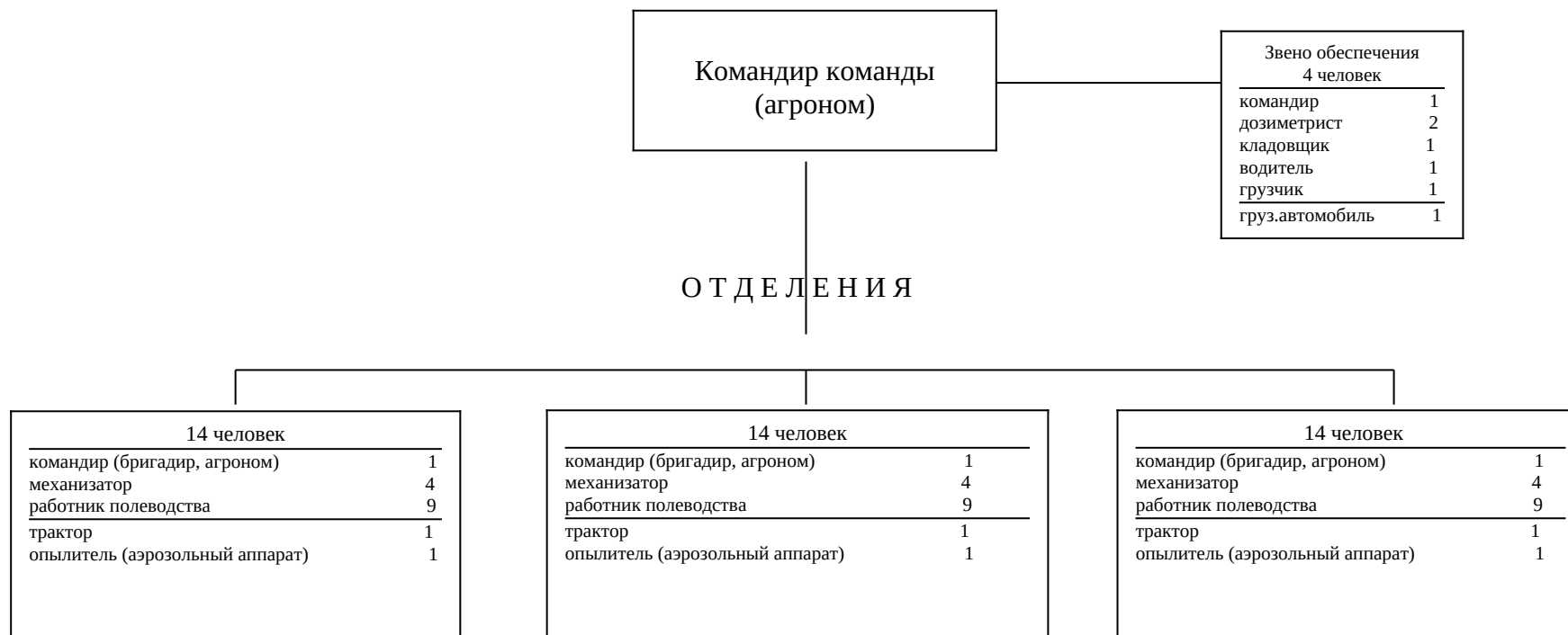
### Организации команды защиты животных



Наименование	К-во	Ориентировочные возможности за 10 часов работы	объем
Личный состав	49	Прививки	200-300
Техника:		Ветеринарная обработка пораженных животных	голов
Дезинфекционная установка Комарова (ДУК)	1	Обеззараживание помещений	160-200
Дезинфекционная установка ЛСД	1	Оказание лечебной помощи животным	голов
Грузовой автомобиль	1	Герметизация помещений	10000 куб.м
Трактор	2	<b>Примечание:</b>	150 голов
Автожигеразбрасыватель		Количество отделений по числу ферм	2000-4000
Автоцистерна		Оснащение техникой и имуществом, не указанными в схеме, согласно нормам табелизации.	куб.м

## СХЕМА

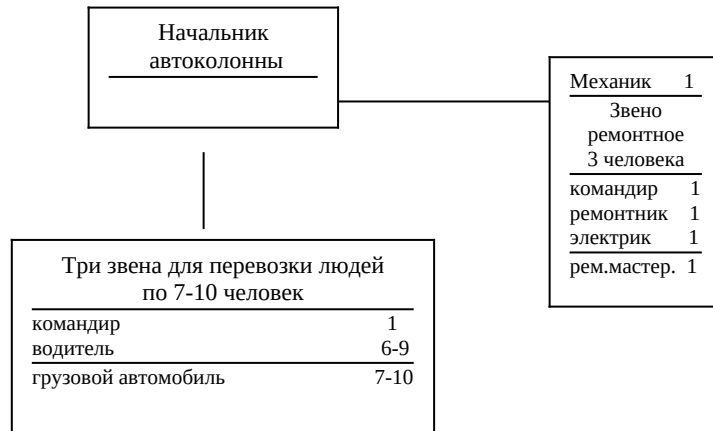
### Организации команды защиты растений



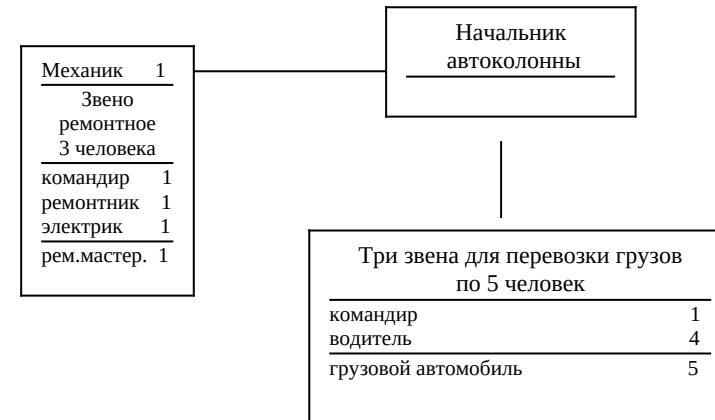
Наименование	К-во	Ориентировочные возможности за 10 часов работы	объем
Личный состав	49	Герметизация складских помещений	1500-2000
Техника:		Обработка ядохимикатами до 140 га посевов и 56 га плодоягодных растений	куб.м
Трактор	3	Обеззараживание аэрозолями складских помещений	
Опылитель (аэрозольный аппарат)	3	<b>Примечание:</b>	10000 куб.м
Грузовой автомобиль	1	Количество отделений по числу полеводческих бригад (отделений)	
		Оснащение техникой и имуществом, не указанными в схеме, согласно нормам табелизации.	

## СХЕМА Организации

а) автомобильной колонны  
для перевозки населения



б) автомобильной колонны  
для перевозки грузов



Наименование	К-во	Ориентировочные возможности за 10 часов	объем
А) Личный состав	26-	А) количество перевезенных, для колонны из: Автобусов	880-1200\2200-3000 чел
Техника:	35		
Автомобиль (автобус, грузовой, самосвал, легковой)	21-	Грузовых машин	440-600\1100-1500 чел
Ремонтная мастерская	30	Самосвалов	330-460\825-1125 чел
Б) Личный состав		Легковых машин	80-120\200-300 чел
Техника	1	Б) колонна грузоподъемностью 38-45 т перевозит	95-120 т
Грузовой автомобиль (грузовой, самосвал)	20	С прицепом	237-275 т
Ремонтная мастерская	15	<b>Примечание:</b>	
	1	Автоколонны в целях облегчения управления и улучшения использования могут объединяться в отряды. Колонны для перевозки грузов создают из однотипных автомобилей, неиспользуемых для перевозки населения.	
		Оснащение техникой и имуществом, не указанными в схеме, согласно нормам табелизации.	

## СХЕМА

### Организации формирований общественного порядка

а) команда охраны  
общественного порядка

б) группа охраны  
общественного порядка

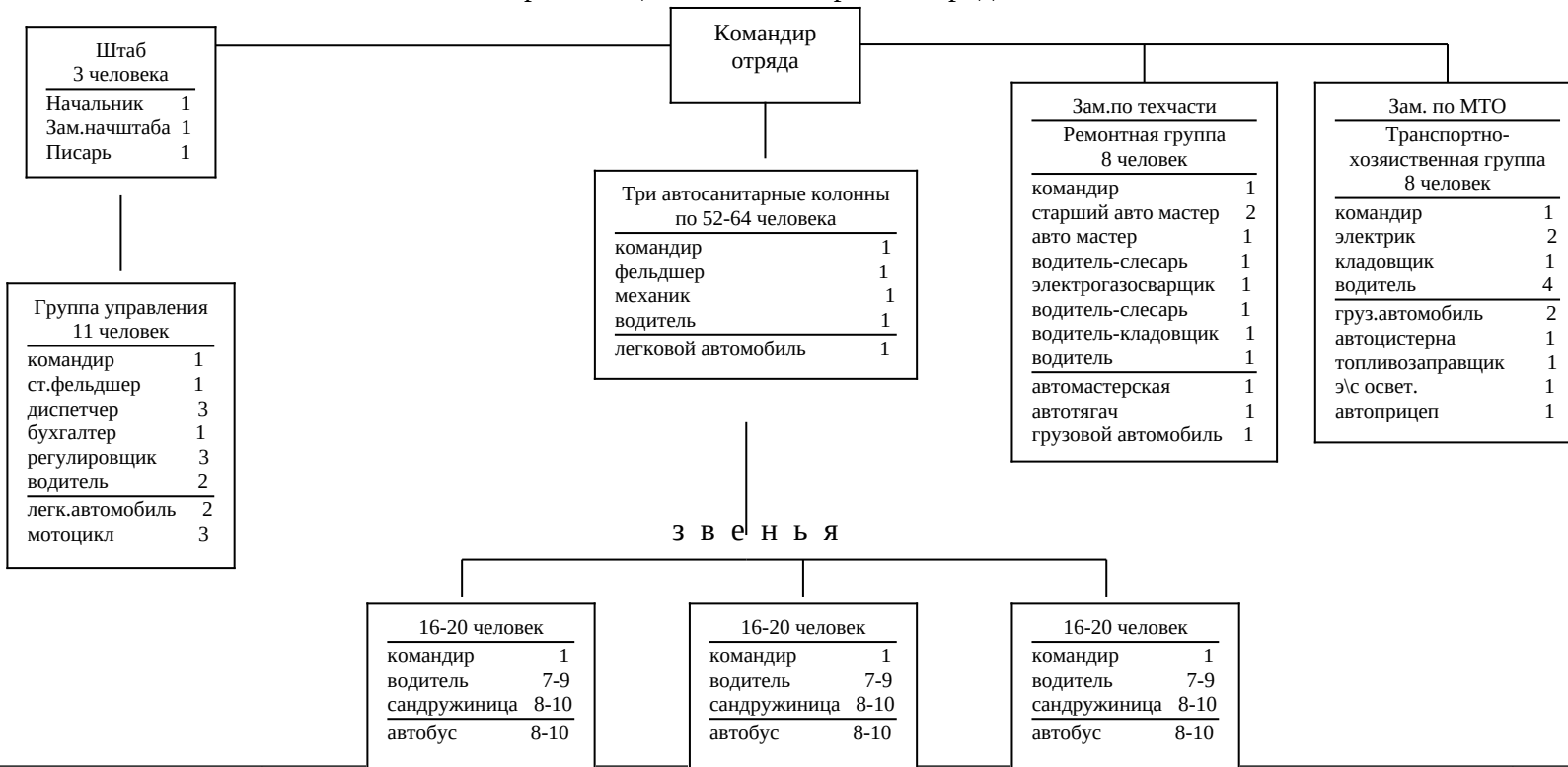


Наименование	К-во	
А) Личный состав	44	<b>Примечание:</b> Оснащение техникой и имуществом, не указанными в схеме, согласно нормам табелизации.
Техника: мотоцикл	2	
Б) Личный состав	16	



## СХЕМА

### Организации автосанитарного отряда



Наименование	К-во	Ориентировочные возможности по перевозке пораженных (за один рейс)
Личный состав	189-	Эвакуация 1000 пораженных на расстояние 100 и более км  <b>Примечание:</b> Оснащение техникой и имуществом, не указанными в схеме, согласно нормам табелизации.
Техника:	225	
Автобус		
Автомастерская	72-90	
Легковой автомобиль	1	
Грузовой автомобиль	5	
Топливозаправщик	3	
Автоцистерна	1	
Автотягач	1	
Автоприцеп	1	
Мотоцикл	1	
Элс осветительная	3	
	1	

**Нормы оснащения (табеллизации) гражданских организаций ГО  
специальной техникой и имуществом**

**1. Химическое и медицинское имущество**

<b>№ п/п</b>	<b>Наименование имущества</b>	<b>Ед. измерен</b>	<b>Норма отпуска</b>	<b>Кому положено</b>
1	Фильтрующий противогаз	шт.	По 1 противогазу на каждого	На штатную численность л/с всех формирований ГО (кроме противопожарных)
2	Гражданский противогаз ГП-5, ГП-4у или общевойсковой фильтрующий противогаз РЩ-4 в комплекте с 2-мя гопкалитовыми патронами	компл.	По 1 комплекту на каждого человека	На штатную численность л/с противопожарных формирований ГО
3	Респиратор Р -2	шт.	По 1 шт. на каждого	На штатную численность л/с всех формирований ГО
4	Изолирующий противогаз ИП-4, ИП-46 в комплекте с 2-мя регенеративными патронами	шт.	4	Разведывательной группе
		шт.	2	Группе радиационной и химической разведке
		шт.	8	Команде пожаротушения
		шт.	6	Аварийно – газотехнической команде
		шт.	6	Команде водопроводно- канализационных ( тепловых) сетей
		шт.	4	Группе инженерной разведке
		шт.	2	Сводной команде и сводной команде механизации работ, аварийно-техническому звену сводной группы
		шт.	8	Сводной команде (группе) радиационной и химической защиты
5	Защитная фильтрующая одежда (ФЗО)	Компл.	По 1 на каждого	На штатную численность л/с санитарных дружин, в т.ч. входящих в состав сводных и спасательных команд, команд радиационной и химической защиты
				Каждому разведчику – дозиметристу всех формирований
6	Радиометр ДП-5а, б, в, ДП-5В (ИМД-1Р)	шт.	1	Каждому разведчику – дозиметристу всех формирований

№ п/п	Наименование имущества	Ед. измерен	Норма отпуска	Кому положено
	Измеритель мощности дозы	шт.	2	Группе инженерной разведке, л/с санитарно-обмывочного пункта, станции по обеззараживанию транспорта (одежды)
7	Бортовой рентгенометр типа ИМД-21, ДП-ЗБ	шт.	1	Разведывательному звену речной (морской) разведки и на железнодорожном транспорте
		шт.	2	Группе радиационной и химической разведке
8	Комплект индивидуальных дозиметров ИД-1, ДП-22В, измеритель дозы	компл.	1	Сводной команде механизации работ, спасательной команде, сводной команде радиационной и химической защиты, отряду первой медицинской помощи, команде по ремонту и восстановлению дорог и мостов
9	Прибор химической разведки ВПХР	компл.	1	Каждому разведчику – химику всех формирований
		компл.	2	Санитарно-обмывочного пункта, станции по обеззараживанию техники, станции по обеззараживанию одежды
10	Прибор химической разведки ПХР-МВ	компл	1	Команде (бригаде) защиты животных, команде (бригаде) защиты растений
11	Легкий защитный костюм Л-1 или общевойсковой защитный плащ ОП-1 в комплекте с чулками и перчатками	компл	По 1 комплекту на каждого	<p>-На штатную численность л/с разведывательных групп, разведывательных звеньев речной (морской) разведки и на железнодорожном транспорте, групп (звеньев) радиационной и химической разведки, постов радиационного и химического наблюдения, звеньев по обслуживанию убежищ и укрытий.</p> <p>-На штатную численность л/с команд, групп, звеньев обеззараживания, в т.ч. входящих в состав команд, групп радиационной и химической защиты.</p> <p>-На штатную численность л/с санитарно-обмывочных пунктов, станций по обеззараживанию транспорта, станций по обеззараживанию одежды.</p> <p>-На штатную численность л/с отделений частичной санитарной обработки и дезактивации одежды и обуви отряда первой медицинской помощи.</p> <p>-Разведчикам – химикам, разведчикам – дозиметристам, дозиметристам, химикам, химикам – дозиметристам, дезинфекторам остальных формирований</p>

№ п/п	Наименование имущества	Ед. измерен	Норма отпуска	Кому положено
12	Комплект индивидуальных дозиметров ИД-11, ДП-24	компл.	2	Сводной группе, спасательной группе, аварийно –технической команде по электросетям, сводной группе радиационной и химической защиты. команде обеззараживания, команде защиты животных и команде защиты растений
		компл.	1	Разведывательной группе , разведывательному звену речной (морской) разведки и на железнодорожном транспорте, команде связи, группе связи, звену связи, команде пожаротушения, отделению пожаротушения, аварийно – газотехнической команде, команде водопроводно- канализационных ( тепловых) сетей, команде взрывных работ, группе инженерной разведки, личному составу санитарно-обмывочных пунктов, станций по обеззараживанию транспорта , станций по обеззараживанию одежды ,группе обеззараживания, команде защиты животных и команде защиты растений, каждой санитарной дружинке, автомобильной колонне для перевозки населения, автоколонне для перевозки грузов.
13	Метеокомплект № 3	компл.	1	Разведывательной группе, посту радиационно-химического наблюдения
14	Комплект носимых знаков Ограждения (КЗО-1)	компл.	1	Разведывательной группе, группе связи и разведки сводной команды, звену управления и разведки сводной группы, звену управления и разведки сводной команды радиационной и химической защиты, , звену управления и разведки команды обеззараживания, группе радиационной и химической разведки
15	Автомобильный комплект для спец. обработки техники ДК-4	компл.	1	На каждые 10 транспортных и специальных машин автомобильных колонн
16	Индивидуальный комплект приспособлений для спец. обработки техники ИДК-1	компл.	1	На каждый специальный автомобиль.
17	Носилки санитарные	шт.	2	Сандружине сводной команды, медпункту сводной команды радиационной и химической защиты
		шт.	3	Спасательной группе сводной команды радиационной и химической защиты

№ п/п	Наименование имущества	Ед. измерен	Норма отпуска	Кому положено
		шт.	3	Сводной группе, каждой группе спасательной команды, спасательной группе, сводной группе радиационной и химической защиты
		шт.	5	Санитарной дружине
		шт.	60	Отряду первой медицинской помощи
		шт.	60	Инфекционному подвижному госпиталю
18	Санитарная сумка со спец укладкой	шт.	3	Сандружине сводной команды, спасательной команды
		шт.	1	Каждой спасательной группе сводной команды, сводной команды радиационной и химической защиты, сводной группе
		шт.	1	Каждой спасательной команде, спасательной группе
		шт.	По 1на каждого	На штатную численность л/с санитарных дружин
19	Аптечка индивидуальная АИ-2	шт.	По 1на каждого	На штатную численность л/с всех формирований
20	Индивидуальный противохимический пакет ИПП-8	шт.	По 1на каждого	На штатную численность л/с всех формирований
21	Индивидуальный перевязочный Пакет	шт.	По 1на каждого	На штатную численность л/с всех формирований

**Примечания:**

1. Дегазирующие, дезактивирующие и дезинфицирующие вещества приобретаются через местные организации материально – технического снабжения, военные округа, а также используются дегазирующие материалы, имеющиеся на местах.
2. Для подбора лицевой части и проверки исправности противогазов с помощью хлорпикрина приспособляются пригодные для этих целей помещения или приобретаются палатки.

## 2. Средства связи

№ пп	Наименование формирований	Радиостанция КВ	Радиостанция КВ	Радиостанция УКВ	Радиостанция УКВ	Радиовещательный	Телефонный	Кабель П-274, П-275	Телефонный	Телефонная катушка	Телефонный	Электромегафон	Ручная сирена
1	Сводная команда (территор.)		1	1		1	1	3	10	6	1	2	1
2	Свободная команда (объектовая)	1	1	2	1	1	1	4	10	8	1	2	1
3	Свободная команда механизации работ				1	1	1	2	10	4	1		1
4	Сводная группа				1	1							
5	Спасательная команда		1	2	1	1	1					3	1
6	Спасательная группа		1	2		1	1						1
7	Разведывательная группа	1	1		1								
8	Звено разведки на средствах ж/д транспорта			1									
9	Звено речной (морской) разведки			1									
10	Команда связи	3		3			10	4	4	8	1		
11	Отряд первой мед. помощи				1								
12	Команда пожаротушения											1	
13	Лесопожарная команда											1	
14	Группа по обслуживанию убежищ и укрытий				1		1	1			1		
15	Группа инженерной разведки	1	1		1								
16	Команда охраны обществ. порядка	1	1	1	1							1	

## 3. Инженерное имущество

№ пп	Наименование имущества	Ед. измер.	Норма отпуска	Кому положено
1	Гидравлический аварийно спасательный инструмент «Эконт»	Компл.	1	Каждому спасательному звену всех формирований
2	Гидравлический аварийно спасательный инструмент «Спрут»	Компл.	1	Каждому спасательному звену всех формирований
3	Блоки разные	Шт.	1	Каждому спасательному звену всех формирований
4		Шт.	2	Каждому спасательному звену всех формирований

№ пп	Наименование имущества	Ед. измер.	Норма отпуска	Кому положено
	Пояс спасательный с карабином	Шт.	1	Каждому звену мостовой группы команды по ремонту и восстановлению дорог и мостов
5	Приборы газопламенной резки с резаками, напорными рукавами, редукторами и газовыми баллонами (керосинорезы, газосварочные аппараты и др.)	Компл.	1	Каждой спасательной группе всех формирований, свободной группе, свободной группе радиационной и химической защиты
6	Лопата железная штыковая	Шт.	1	На каждый автомобиль (легковой, грузовой, специальный), экскаватор, бульдозер, трактор и мотопомпу всех формирований
		Шт.	3	Каждому спасательному звену всех формирований
		Шт.	2	Звену управления и разведки свободной команды радиационной и химической защиты, звену управления и разведки спасательной команды
		Шт.	1	Группе (звену) связи и разведки сводной команды, а также сводной команды механизаций работ, звену управления и разведки сводной команды радиационной и химической защиты, спасательной команде и команде обеззараживания
		Шт.	1	Каждому звену аварийно-технической группы сводной команды
		Шт.	1	Звену связи и разведки и аварийно-техническому звену сводной группы
		Шт.	1	Каждому звену разведывательной группы
		Шт.	3	Телефонно-телеграфному звену команды связи
		Шт.	3	Хозяйственному отделению отряда первой медицинской помощи и инфекционного подвижного госпиталя
		Шт.	2	Каждому отделению пожаротушения команды пожаротушения
		Шт.	5	Каждому отделению лесопожарной команды
		Шт.	2	Отделению пожаротушения
		Шт.	1	Звену связи и управления группы инженерной разведки
		Шт.	1	Звену управления и разведки команды по ремонту и восстановлению дорог и мостов
Шт.	4	Каждому звену дорожной группы команды по ремонту и восстановлению дорог и мостов		

№ пп	Наименование имущества	Ед. измер.	Норма отпуска	Кому положено
		Шт.	2	Каждому звену мостовой группы команд по ремонту и восстановлению дорог и мостов
		Шт.	1	Каждому звену мостовой группы команд по ремонту и восстановлению дорог и мостов
		Шт.	2	Каждому звену взрывных работ команды взрывных работ
		Шт.	1	Каждому звену инженерной разведки группы инженерной разведки
		Шт.	1	Звеньям электромонтеров, сантехников и газопроводчиков аварийно-технической команды
		Шт.	1	Каждому звену аварийно-технической группы команды водопроводно-канализационных (тепловых) сетей
		Шт.	1	Каждому звену команды обеззараживания
		Шт.	1	Каждому звену аварийно-технической группы сводной команды радиационной и химической защиты
		Шт.	1	Звеньям групп обеззараживания, звену управления и разведки сводной команды радиационной и химической защиты
		Шт.	1	Звену обеззараживания группы радиационной и химической защиты
		Шт.	1	Каждому звену группы обеззараживания территорий, сооружений и техники команды обеззараживания
		Шт.	1	Каждому отделению команды защиты животных
		Шт.	1	Каждому отделению команды защиты растений
7	Лопата железная совковая	Шт	2	Каждому спасательному звену всех формирований
		Шт.	2	Каждому отделению пожаротушения и лесопожарному отделению лесопожарной команды
		Шт.	3	Каждому звену дорожной группы команды по ремонту и восстановлению дорог и мостов
		Шт.	1	Звеньям группы водопроводно-канализационных и газовых сетей аварийно-технической команды
8	Лом обыкновенный	Шт.	2	На каждый пожарный автомобиль, мотопомпу, насос НШН
		Шт.	2	Аварийно-технической группы сводной группы
		Шт.	1	Звеньям аварийно-технической группы сводной команды механизации работ
		Шт.	1	Звеньям аварийно-технической группы сводной команды
		Шт.	1	Каждому спасательному звену всех формирований
		Шт.	1	Команде связи



№ пп	Наименование имущества	Ед. измер.	Норма отпуска	Кому положено
		Шт.	1	Каждому звену групп дорожной и мостовой команды по ремонту и восстановлению дорог и мостов
		Шт.	1	Каждому звену взрывных работ
9	Кувалда	Шт.	1	Каждой спасательной группе всех формирований
		Шт.	3	Мостовой группе команды по ремонту и восстановлению дорого и мостов
10	Киркомотыга тяжелая	Шт.	1	Каждому спасательному звену всех формирований
		Шт.	2	Команде связи городского района, группе связи
		Шт.	2	Каждому звену дорожной группы команды по ремонту и восстановлению дорого и мостов
11	Топор плотничный	шт	1	На каждый автомобиль, трактор, бульдозер, экскаватор, мотопомпу всех формирований
		шт	2	Каждому спасательному звену всех формирований
		шт	1	Команде связи городского района, группе связи
12	Пила поперечная	шт	1	На каждый автомобиль, трактор, бульдозер, экскаватор, мотопомпу всех формирований
		шт	1	Каждому спасательному звену всех формирований
		шт	1	Команде связи городского района, группе связи
		шт	2	Каждому звену мостовой группы команды по ремонту и восстановлению дорого и мостов
13	Пила-ножовка по дереву	шт	1	На каждый пожарный автомобиль, мотопомпу, насос НШН
14	Грузоподъемные средства (лебедки, тали, домкраты и др.)	Шт	По 1 каждого вида средств	Каждой спасательной команде всех формирований, сводной команде, сводной команде радиационной и химической защиты, мостовой группе команды по ремонту и восстановлению дорог и мостов
15	Трос разный	Пог.м	75-100	На каждую лебедку
16	Канат пеньковый	Пог.м	75	Каждой спасательной группе всех формирований, сводной группе и сводной группе радиационной и химической защиты
		Пог.м	75	Мостовой группе команды по восстановлению и ремонту дорог и мостов
17	Защитные очки от пыли	шт	По 1 на каждого человека	Всему личному составу формирований, непосредственно принимающему участие в проведении спасательных работ
18	Фонарь аккумуляторный	шт	2	Звеньям инженерной разведки группы инженерной разведки
		шт	1	Отделению разведки команды пожаротушения

№ пп	Наименование имущества	Ед. измер.	Норма отпуска	Кому положено
19	Фонарь карманный электрический	шт	По 1 на получающего человека	На 10% штатной численности сводной команды, сводной группы, сводной команды и группы радиационной и химической защиты, команде связи
		шт	По 1 на каждого человека	Каждому командиру команды и их заместителям, командирам отделений, звеньев противопожарных подразделений, Всему личному составу санитарных дружин и звеньев по обслуживанию убежищ и укрытий
20	Моторная пила «Дружба»	шт	1	Каждой спасательной команде всех формирований, сводной команде, сводной группе и лесопожарной команде
		шт	1	Каждому звену мостовой группы команды по ремонту и восстановлению дорог и мостов
21	Мотобетонолом	шт	1	Каждой спасательной группе всех формирований и сводной группе
22	Ножницы для резки проволоки	шт	1	Каждой звену спасательной группы сводной команды, сводной группы, спасательной команды
23	Взрывная машинка (КПМ-1А)	шт	1	Звену взрывных работ команды взрывных работ
24	Малый омметр (М-57)	шт	1	Звену взрывных работ команды взрывных работ
25	Линейный мостик (ЛМ-48)	шт	1	Звену взрывных работ команды взрывных работ
26	Проводник электровзрывания	Пог.м	1000	Звену взрывных работ команды взрывных работ
27	Комплект электромонтера (когти монтерские, коврик диэлектрический, боты диэлектрические, штанга, перчатки диэлектрические, набор инструмента для электрика)	комп	1	Электротехническому звену команды и сводной команды механизации работ
		комп	1	Аварийно-техническому звену сводной группы
		комп	3	Звену электромонтеров аварийно-технической команды
		комп	1	Аварийно-техническому звену сводной команды радиационной и химической защиты и сводной группе радиационной и химической защиты
		комп	1	Звеньям инженерной разведки группы инженерной разведки
		комп	1	Звеньям силовых и осветительных электростанций аварийно-технической команды по электросетям
28	Комплект сантехника (ключи разводные №1 и 3, гаечные ключи, клуп,	комп	1	Звену водопроводно-канализационных сетей сводной команды механизации работ, аварийно-техническому звену сводной группы
		комп	1	Звеньям инженерной разведки группы инженерной разведки

№ пп	Наименование имущества	Ед. измер.	Норма отпуска	Кому положено
	метчики, мелкодержатель, груши, гибкий трос, грубогиб, тиски параллельные, ножовка по металлу, пассатижи, кусачки, чеканка для труб, молоток и зубило)	комп	3	Звену сантехников аварийно-технической команды
		комп	1	Каждому звену аварийно-технической группы команды водопроводно-канализационных (тепловых) сетей
		комп	1	Аварийно-техническому звену сводной команды, группы радиационной и химической защиты
29	Комплект газовщика (стальные баллоны ацетиленовые и кислородные, редукторы ацетиленовые и кислородные, шланги ацетиленовые и кислородные, горелки м набором мундштуков, резак, набор ключей к баллонам, очки защитные, брезентовый костюм, рукавицы)	комп	1	Звену газовых сетей сводной команды механизации работ
		комп	1	Звену газовых сетей сводной команды, аварийно-техническому звену сводной группы, каждому звену инженерной разведки группы инженерной разведки
		комп	3	Звену газопроводчиков аварийно-технической команды
		комп	3	Каждому аварийно-техническому звену аварийно-газотехнической команды
30	Фотоаппарат	шт	1	Звену фоторазведки группы инженерной разведки
31	Бинокль	шт	1	Каждому звену разведывательной группы и группы инженерной разведки
32	Компас	шт	1	Каждому звену разведывательной группы и группы инженерной разведки

#### 4. Пожарное и культурно-досуговое имущество.

№ пп	Наименование формирований	Пожарное имущество													Имущество служб тыла							Культурно- досуговое имущество		
															Имущество продовольственного снабжения				Имущество вещевого снабжения				Телевизионный приемник	Радиовещательный приемник
		Рукава пожарные напорные	Багор цельнометаллический	Задержка рукавная	Веревка спасательная 25 м	Комплект для резки кабелей	Ведро брезентовое	Плащ брезентовый	Рукавицы брезентовые	Шлем стальной	Пояс пожарный	Костюм тепло отражательный	Топор пожарный поясной	Ранцевый огнетушитель	Зажигательный аппарат	Лестница штурмовая	Кипятильник наливной	Термос 12 или 36 л	Ложка столовая	Кружка	Миска	Спец. Одежда поварская		
1	Сводная команда территор.				1								1	1	62	119	119	119	12	119	119	119	1	1
2	Сводная команда обък.				1					10			1		52	107	107	107		107	107	107	1	1
3	Сводная команда МР												1			94	94	94		94	94	94	1	1
4	Сводная группа									5					31	44	44	44		44	44	44	1	1
5	Спасательна																							

№ пп	Наименование формирования	Пожарное имущество															Имущество служб тыла								Культурно- досуговое имущество	
																	Имущество продовольственного снабжения				Имущество вещевого снабжения					
		Рукава	Багор	Задержка	Веревка	Комплект	Ведро	Плац	Рукавицы	Шлем	Пояс	Костюм	Топор	Ранцевый	Зажигател	Лестница	Кипятильн	Термос 12	Ложка	Кружка	Миска	Спец.	Сапоги	Рукавицы		Шлем
	я команда					1										1		10 3	10 3	10 3		10 3	10 3	10 3	1	1
6	Спасательная группа					1										1		34	34	34		34	34	34	1	1
7	Разведывательная группа					1										1		16	16	16		16	16	16		
8	Команда связи					25										1		25	25	25		25	25	25		
9	Отряд первой мед помощи															1		10 00	10 00	10 00	24	14 3	11	11	3	3
10	Команда пожаротушения	4	4	4	4	1	4	3	9	6	6	4	1	4		1		25	25	25		25	25	25		
11	Лесопожарная команда	2	2	2	2	1	2	2	11	14	14	10	2	10	3	3		40	40	40		40	40	40		
12	Отделение пожаротушения	1	1	1	1	1	1			5	5	4	1	4				6	6	6		6	6	6		
13	Аварийно-газотехническая команда																	44	44	44		44	44	44		
14	Аварийно-техническая команда по электросетям																	59	59	59		59	59	59		
15	Команда	4		4			4											34	34	34		34	34	34		

№ пп	Наименование формирования	Пожарное имущество														Имущество служб тыла								Культурно- досуговое имущество		
																Имущество продовольственного снабжения				Имущество вещевого снабжения						
		Рукава	Багор	Задержка	Веревка	Комплект	Ведро	Плац	Рукавицы	Шлем	Пояс	Костюм	Топор	Ранцевый	Зажигател	Лестница	Кипятильн	Термос 12	Ложка	Кружка	Миска	Спец.	Сапоги	Рукавицы	Шлем	Телевизио
	водопроводно- канализационных(тепловых) сетей																									
16	Аварийно-техническая команда	2	1	2													44	44	44			44	44	44		

Примечание:

1. Кроме указанного имущества в таблице оснащения включаются автомобили, дорожные и землеройные машины, грузоподъемные и дорожно-транспортные средства, пожарные и санитарные автомобили, походные кухни и другая техника и имущество в количествах, предлагаемых в примерных схемах организации формирований.
2. В районах возможного затопления (наводнения) в табелях оснащения формирований необходимо предусматривать плавсредства за счет имеющихся средств в наличии.
3. При отсутствии в организациях типов(марок) материально-технических средств, указанных в примерных нормах оснащения, разрешается применение иных материально-технических средств отечественного производства с близкими по значению характеристиками
4. В тех позициях, где не указаны единицы измерения, материально-технические средства считаются в штуках..

Приложение №5

### Формы учета гражданских организаций гражданской обороны

Формами учета гражданских организаций гражданской обороны в региональных центрах по делам гражданской обороны, чрезвычайным ситуациям и ликвидации последствий стихийных бедствий МЧС России, а также в органах, специально уполномоченных на решение задач в области гражданской обороны субъектов Российской Федерации и муниципальных образований, являются формы, установленные Табелем срочных донесений МЧС России.

Формами учета гражданских организаций гражданской обороны в организациях являются формы №1,2, 3 и 4 настоящего приложения.

Реестр организаций, создающих гражданские организации гражданской обороны, ведутся федеральными органами исполнительной власти в отношении организаций, находящихся в сфере их ведения, а также органами исполнительной власти субъектов Российской Федерации и органов местного самоуправления на соответствующих территориях (форма №5).

Гриф секретности форм учета и реестров определяется в соответствии с действующими положениями (руководствами).

Форма №1

УТВЕРЖДАЮ  
 Начальник ГО \_\_\_\_\_  
 «\_\_\_» \_\_\_\_\_ 2000г.

**РАСЧЕТ**

Рабочих, служащих и учащихся \_\_\_\_\_, подлежащих зачислению в состав формирований ГО

№ пп	Наименование цехов, участков, бригад ...	Всего работает	Подлежит зачислению в формирования	Не подлежит зачислению в формирования		
				Всего	В том числе	
					военнообязанных	женщин
1	2	3	4	5	6	7
1	Цех №1	450	100	300	250	50
2	И т.д.					
	Итого за объект					

Начальник штаба ГО \_\_\_\_\_

Форма №2

УТВЕРЖДАЮ  
 Начальник ГО \_\_\_\_\_  
 «\_\_\_» \_\_\_\_\_ 2000г.

**ШТАТНО-ДОЛЖНОСТНОЙ СПИСОК**

\_\_\_\_\_  
 \_\_\_\_\_

№ пп	Наименование штатных должностей	Фамилия, Имя, Отчество	Домашний адрес	Место работы, должность
	А..Управление			
1 2	Командир сводной группы  Б. Подразделения обеспечения  В. Основные подразделения  И т.д.	Иванов Иван Иванович	Ул.Ленина, 5, кв.2	Цех №1, инженер

Начальник штаба ГО \_\_\_\_\_  
Командир формирования \_\_\_\_\_

Форма №3

УТВЕРЖДАЮ  
Начальник ГО \_\_\_\_\_  
« \_\_\_\_ » \_\_\_\_\_ 2000г.

**РАСЧЕТ**  
**Техники \_\_\_\_\_, предназначенной для оснащение формирований**

№			В том числе
---	--	--	-------------





Наименование формирований (перечисляются все имеющиеся в организации)	№ цеха, участка, бригады	Кол-во фор.		Обеспеченность техникой и имуществом																		
		Численность л/с		Авто техника						Инженерная техника				Специальная техника				Имущество				
				Легковая		Грузовая		и т.д.		Бульдозеры		и т.д.		Поливомоечная		и т.д.		Противогазы		и т.д.		
				Положено	имеется	положено	имеется	положено	имеется	положено	имеется	положено	имеется	положено	имеется	положено	имеется	положено	имеется	положено	имеется	положено
1	2	3	4	5	6	7	8	9	10	11	12	13	14	15	16	17	18	19	20	21	22	
Сводная команда	11	1/10																				
Разведгруппа	4	7																				
И т.д.		2/32																				
<b>ИТОГО</b>																						

**Начальник штаба ГО \_\_\_\_\_**

УТВЕРЖДАЮ

Форма № 5

Начальник ГО \_\_\_\_\_

«\_\_\_\_\_» \_\_\_\_\_ 2000г.

**Реестр организаций, создающих формирования**

(наименование федерального органа исполнительной власти субъекта РФ, муниципального образования)

Уточнен по состоянию на «\_\_\_» \_\_\_\_\_ 2000г.

№ п/п	Место	Кол-во	АХОВ		Формирования, ед.		Техника, ед.	
					Общего назначения	Служб ГО		

	Наименование организаций, создающих ГОГО	расположения организаций	работающих, чел	Вид АХОВ	Кол-во, тонн	Кол-во Форм.	Числ-ть л/с, чел.	Кол-во Форм.	Числ-ть л/с, чел.	Автомоб.	Инженер.
1	2	3	4	5	6	7	8	9	10	11	12
<b>А. Наличие в организациях объектов, отнесенных к категории опасных производственных объектов в соответствии с Федеральным законом «О промышленной безопасности опасных производственных объектов»</b>											
1	ПО «Азот»	г. Курск	3000	Хлор Азот	65 50	2	78	9	150	12	4
2	Хлебозавод	г. Курск	200	Аммиак	30	1	25	-	-	2	-
	Всего					3	103	9	150	14	4
<b>Б. Организации, отнесенные к категории по ГО</b>											
1	.....										
	Всего										
<b>В. Организации, которые переводятся на работу в условиях военного времени</b>											
1	.....										
	Всего										
<b>Г. Организации, расположенные в зоне возможного химического и (или) радиоактивного заражения и (или) возможного катастрофического затопления</b>											
1	.....										
	Всего										
	<b>ИТОГО</b>										

Руководитель органа управления ГОЧС \_\_\_\_\_

Примечание: если организация, создающая формирования, соответствует двум и более условиям, определяющим создание формирований, то организация учитывается только один раз.